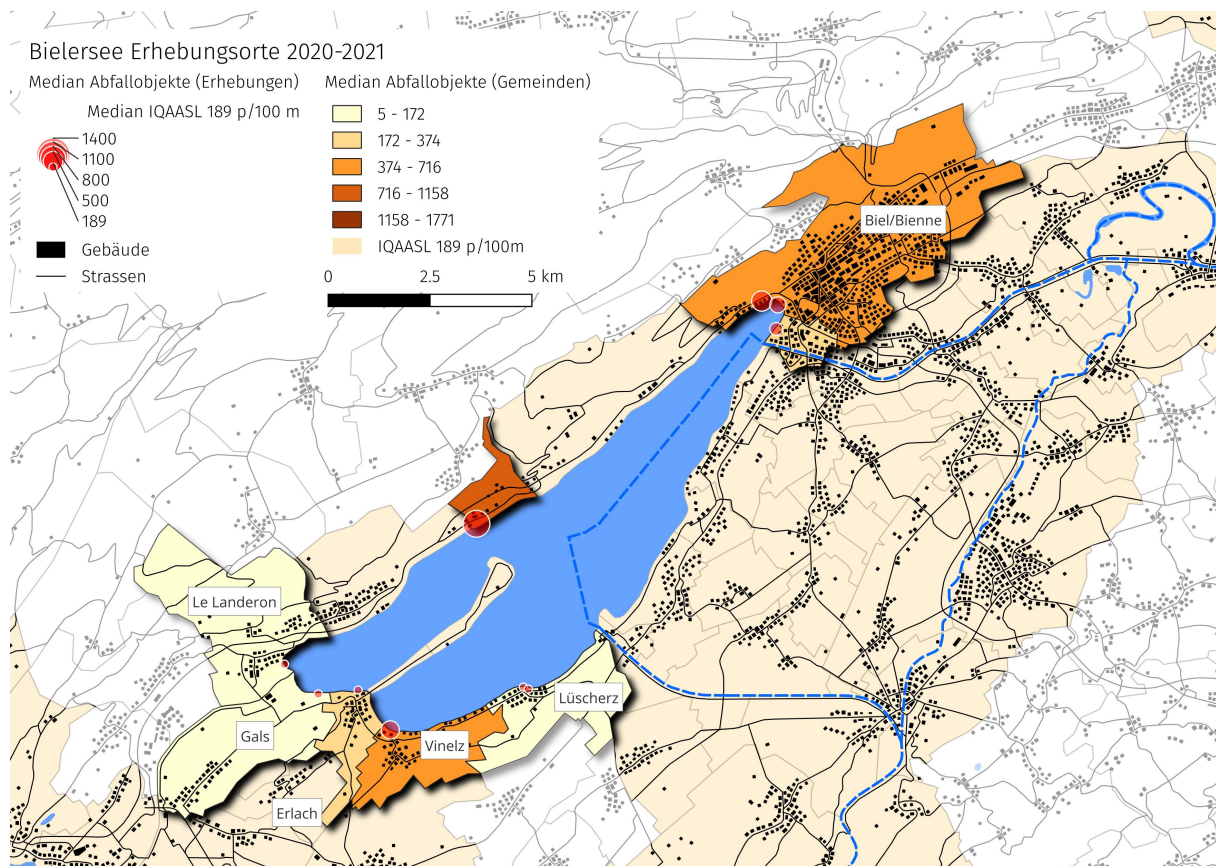


Bielерsee



Die Erhebungsorte sind für die Analyse nach Erhebungsgebiet gruppiert. Die Grösse der Markierung gibt einen Hinweis auf die Anzahl Abfallobjekte, die gefunden wurden.

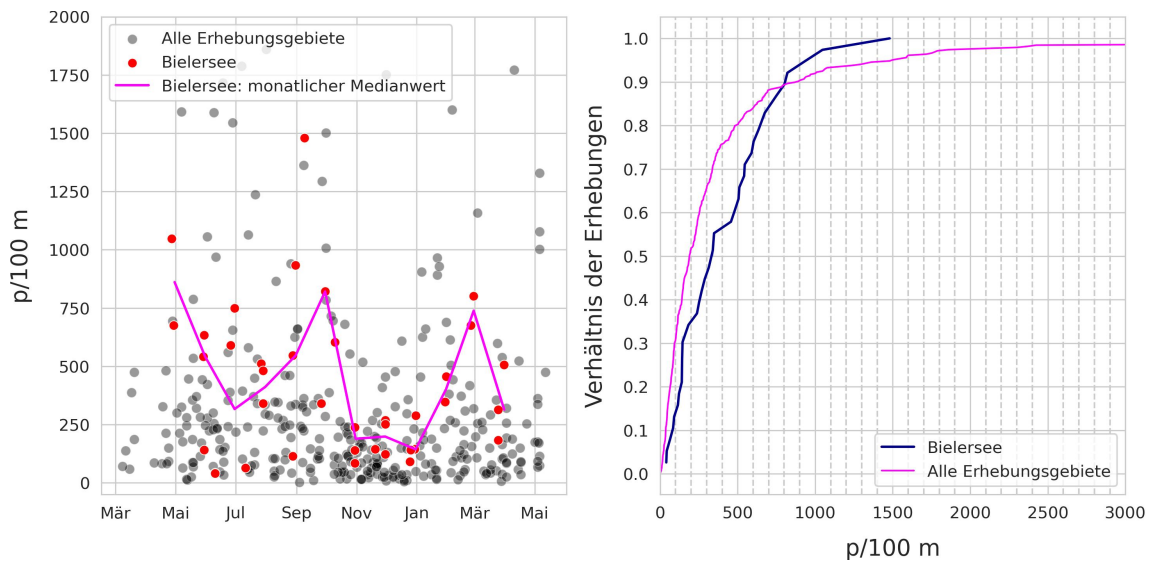
Erhebungsorte

Im Zeitraum von März 2020 bis Mai 2021 wurden im Rahmen von 38 Datenerhebungen insgesamt 4 477 Objekte entfernt und identifiziert. Die Ergebnisse des Bielерsee umfassen 10 Orte, 8 Gemeinden und eine Gesamtbevölkerung von etwa 70 810 Einwohnenden.

| | Gesamtgewicht (Kg) | Plastik (Kg) | Fläche (m2) | Länge (m) | Erhebungen | Objekte (St.) |
|-------------|--------------------|--------------|-------------|-----------|------------|---------------|
| Bielерsee | 13,11 | 6,67 | 6 343 | 1 247 | 38 | 4 477 |
| Biel/Bienne | 7,34 | 3,69 | 4 584 | 580 | 14 | 2 969 |
| Vinelz | 3,1 | 1,86 | 536 | 238 | 12 | 893 |
| Lüscherz | 1,72 | 0,33 | 538 | 257 | 5 | 202 |
| Ligerz | 0,3 | 0,29 | 49 | 15 | 2 | 143 |
| Erlach | 0,05 | 0,05 | 374 | 57 | 1 | 101 |
| Nidau | 0,13 | 0,0 | 105 | 25 | 1 | 63 |
| Le Landeron | 0,04 | 0,04 | 93 | 37 | 1 | 53 |
| Gals | 0,43 | 0,41 | 64 | 38 | 2 | 48 |

Bielерsee: kumulierten Gewichte und Masse für die Gemeinden

Verteilung der Erhebungsergebnisse



Links: Bielersee, März 2020 bis Mai 2021, $n = 38$. Rechts: empirische Verteilungsfunktion der Erhebungsergebnisse Bielersee.

Zusammengefasste Daten und Materialarten

| | Total | | Objekte (St.) | Anteil |
|----------------------|-------|-------------|---------------|--------|
| Erhebungen | 38 | Plastik | 3 839 | 85% |
| Durchschnitt p/100 m | 418 | Glas | 213 | 4% |
| Standardabweichung | 323 | Metall | 144 | 3% |
| min p/100 m | 40 | Papier | 109 | 2% |
| 25% | 142 | Chemikalien | 65 | 1% |
| 50% | 340 | Holz | 46 | 1% |
| 75% | 599 | Stoff | 38 | 0% |
| max p/100 m | 1 480 | Gummi | 23 | 0% |
| Abfallobjekte | 4 477 | Unbekannt | 0 | 0% |

Zusammenfassung der Daten aller Erhebungen am Bielersee. Gefundene Materialarten am Bielersee in Stückzahlen und als prozentuale Anteile (stückzahlbezogen).

Die am häufigsten gefundenen Objekte

Die am häufigsten gefundenen Objekte sind die zehn mengenmässig am meisten vorkommenden Objekte und/oder Objekte, die in mindestens 50 % aller Datenerhebungen identifiziert wurden (Häufigkeitsrate)

| | Objekte (St.) | Anteil | Häufigkeitsrate | p/100 m |
|--|---------------|--------|-----------------|---------|
| Fragmentierte Kunststoffe | 746 | 16% | 97% | 53,0 |
| Zigarettenfilter | 744 | 16% | 78% | 9,0 |
| Snack-Verpackungen | 325 | 7% | 86% | 21,0 |
| Industriefolie (Kunststoff) | 300 | 6% | 89% | 18,0 |
| Getränkeflaschen aus Glas, Glasfragmente | 176 | 3% | 68% | 5,5 |
| Expandiertes Polystyrol | 173 | 3% | 63% | 5,5 |
| Verpackungsfolien, nicht für Lebensmittel | 173 | 3% | 63% | 9,5 |
| Tabak; Kunststoffverpackungen, Behälter | 92 | 2% | 73% | 5,5 |
| Schaumstoff EVA (flexibler Kunststoff) | 92 | 2% | 31% | 0,0 |
| Kunststoff-Bauabfälle | 89 | 1% | 71% | 4,5 |
| Feuerwerkskörper; Raketenkappen | 76 | 1% | 68% | 4,0 |
| Schaumstoffverpackungen/Isoli- erung | 72 | 1% | 50% | 1,0 |
| Industriepellets (Nurdles) | 71 | 1% | 60% | 2,5 |
| Wattestäbchen/Tupfer | 68 | 1% | 50% | 1,0 |
| Verpackungen aus Aluminiumfolie | 61 | 1% | 60% | 2,5 |
| Sonstiges medizinisches Material | 29 | 0% | 50% | 1,0 |

Häufigste Objekte im Bielersee: d. h. Objekte mit einer Häufigkeitsrate von mindestens 50% und/oder Top Ten nach Anzahl. Zusammengekommen machen die häufigsten Objekte 73% aller gefundenen Objekte aus. Anmerkung: p/100 m = Medianwert der Erhebung.

Die am häufigsten gefundenen Objekte nach Gemeinden

| | Biel/Bienne | Erlach | Gals | Le Landeron | Ligerz | Lüscherz | Nidau | Vinelz | Bielsee | Erhebungsgebiet Aare | Alle Erhebungsgebiete |
|---|-------------|--------|------|-------------|--------|----------|-------|--------|---------|----------------------|-----------------------|
| Getränkeflaschen aus Glas, Glasfragmente | 2,5 | 2,0 | 7,5 | 0,0 | 100,0 | 20,0 | 12,0 | 8,5 | 5,5 | 3,0 | 3,0 |
| Expandiertes Polystyrol | 19,0 | 2,0 | 0,0 | 8,0 | 6,0 | 0,0 | 4,0 | 0,0 | 5,5 | 4,0 | 5,0 |
| Feuerwerkskörper; Raketenkappen | 2,0 | 9,0 | 0,0 | 5,0 | 12,5 | 0,0 | 0,0 | 8,0 | 4,0 | 0,0 | 0,0 |
| Fragmentierte Kunststoffe | 50,5 | 49,0 | 28,5 | 22,0 | 193,5 | 14,0 | 64,0 | 128,0 | 53,0 | 18,5 | 18,0 |
| Industriefolie (Kunststoff) | 20,5 | 0,0 | 2,5 | 19,0 | 119,0 | 5,0 | 40,0 | 37,0 | 18,0 | 5,0 | 5,0 |
| Industriepellets (Nurdles) | 4,5 | 0,0 | 0,0 | 0,0 | 0,0 | 0,0 | 8,0 | 10,5 | 2,5 | 0,0 | 0,0 |
| Kunststoff-Bauabfälle | 7,0 | 2,0 | 0,0 | 3,0 | 0,0 | 0,0 | 4,0 | 7,0 | 4,5 | 0,0 | 1,0 |
| Schaumstoff EVA (flexibler Kunststoff) | 1,0 | 0,0 | 2,5 | 0,0 | 7,0 | 0,0 | 0,0 | 0,0 | 0,0 | 0,0 | 0,0 |
| Schaumstoffverpackungen/Isolierung | 7,5 | 0,0 | 0,0 | 0,0 | 21,5 | 0,0 | 0,0 | 0,0 | 1,0 | 0,0 | 1,0 |
| Snack-Verpackungen | 41,5 | 5,0 | 12,5 | 27,0 | 78,5 | 2,0 | 60,0 | 18,5 | 21,0 | 8,0 | 9,0 |
| Sonstiges medizinisches Material | 2,5 | 0,0 | 2,5 | 3,0 | 6,0 | 2,0 | 0,0 | 0,0 | 1,0 | 0,0 | 0,0 |
| Tabak; Kunststoffverpackungen, Behälter | 7,0 | 0,0 | 5,5 | 19,0 | 31,0 | 0,0 | 0,0 | 6,0 | 5,5 | 0,0 | 0,0 |
| Verpackungen aus Aluminiumfolie | 6,5 | 0,0 | 2,5 | 0,0 | 12,5 | 0,0 | 4,0 | 0,0 | 2,5 | 1,0 | 0,0 |
| Verpackungsfolien, nicht für Lebensmittel | 10,5 | 2,0 | 0,0 | 19,0 | 88,0 | 0,0 | 24,0 | 13,0 | 9,5 | 0,5 | 0,0 |
| Wattestäbchen/Tupfer | 7,5 | 12,0 | 5,5 | 0,0 | 12,5 | 0,0 | 0,0 | 0,0 | 1,0 | 0,0 | 1,0 |
| Zigarettenfilter | 118,5 | 44,0 | 8,5 | 11,0 | 76,0 | 4,0 | 0,0 | 4,0 | 9,0 | 11,0 | 20,0 |

Median p/100 m der häufigsten Objekte am , Biel/Bienne, Erlach, Gals, Le Landeron, Ligerz, Lüscherz, Nidau, Vinelz, Bielsee, Erhebungsgebiet Aare, Alle Erhebungsgebiete

Die am häufigsten gefundenen Objekte im monatlichen Durchschnitt

| | Apr. | Mai | Juni | Juli | Aug. | Sept. | Okt. | Nov. | Dez. | Jan. | Feb. | März |
|---|-------|------|------|------|-------|-------|------|------|------|------|-------|------|
| Wattestäbchen/Tupfer | 13,5 | 7,0 | 0,8 | 5,2 | 6,0 | 14,0 | 2,0 | 0,5 | 6,0 | 8,5 | 7,0 | 5,7 |
| Verpackungen aus Aluminiumfolie | 8,0 | 8,0 | 1,5 | 5,5 | 5,7 | 9,0 | 7,8 | 2,2 | 3,5 | 1,5 | 8,5 | 4,0 |
| Getränkeflaschen aus Glas, Glasfragmente | 6,5 | 3,3 | 8,5 | 14,2 | 24,7 | 88,0 | 46,5 | 7,8 | 6,8 | 4,5 | 9,0 | 13,0 |
| Snack-Verpackungen | 54,0 | 45,3 | 20,5 | 29,2 | 35,0 | 68,0 | 18,2 | 29,5 | 13,0 | 22,5 | 40,0 | 18,0 |
| Feuerwerkskörper; Raketenkappen | 12,5 | 3,0 | 5,5 | 2,2 | 4,0 | 14,7 | 8,0 | 2,5 | 2,2 | 14,5 | 40,5 | 5,0 |
| Schaumstoff EVA (flexibler Kunststoff) | 0,0 | 0,0 | 0,0 | 4,0 | 37,3 | 20,3 | 4,2 | 0,5 | 1,8 | 15,0 | 0,0 | 0,7 |
| Schaumstoffverpackungen/Isolierung | 0,0 | 2,7 | 9,2 | 22,8 | 6,3 | 3,0 | 4,0 | 0,5 | 1,5 | 3,5 | 11,5 | 5,0 |
| Kunststoff-Bauabfälle | 59,5 | 36,0 | 2,8 | 3,5 | 4,7 | 8,0 | 4,5 | 4,5 | 4,2 | 3,5 | 6,5 | 6,7 |
| Expandiertes Polystyrol | 51,5 | 15,0 | 7,8 | 18,0 | 6,7 | 14,3 | 18,8 | 6,0 | 3,8 | 33,5 | 20,0 | 4,7 |
| Industriefolie (Kunststoff) | 146,5 | 45,3 | 31,5 | 15,5 | 67,3 | 101,0 | 12,8 | 19,5 | 6,8 | 20,5 | 31,5 | 15,7 |
| Industriepellets (Nurdles) | 4,0 | 3,0 | 6,8 | 9,8 | 23,3 | 12,7 | 0,8 | 2,5 | 4,5 | 13,0 | 2,5 | 4,7 |
| Sonstiges medizinisches Material | 0,0 | 1,0 | 1,2 | 0,0 | 4,7 | 6,3 | 1,2 | 2,8 | 1,8 | 1,5 | 8,0 | 1,7 |
| Fragmentierte Kunststoffe | 144,5 | 78,0 | 71,2 | 70,2 | 110,3 | 174,3 | 21,8 | 35,8 | 36,5 | 95,5 | 130,5 | 70,3 |
| Tabak; Kunststoffverpackungen, Behälter | 22,5 | 16,0 | 3,2 | 2,2 | 6,3 | 35,3 | 9,5 | 8,0 | 2,5 | 1,5 | 9,0 | 6,0 |
| Zigarettenfilter | 113,0 | 66,3 | 83,8 | 38,8 | 78,3 | 86,7 | 8,0 | 13,2 | 6,5 | 26,5 | 147,0 | 57,3 |
| Verpackungsfolien, nicht für Lebensmittel | 0,0 | 0,0 | 0,0 | 13,2 | 7,0 | 65,3 | 7,5 | 13,8 | 7,8 | 36,5 | 77,5 | 19,3 |

Bielersee, monatliche Durchschnittsergebnisse p/100 m

Verwendungszweck der gefundenen Objekte

Der Verwendungszweck basiert auf der Verwendung des Objekts, bevor es weggeworfen wurde, oder auf der Artikelbeschreibung, wenn die ursprüngliche Verwendung unbestimmt ist. Identifizierte Objekte werden einer der 260 vordefinierten Kategorien zugeordnet. Die Kategorien werden je nach Verwendung oder Artikelbeschreibung gruppiert.

- Abwasser: Objekte, die aus Kläranlagen freigesetzt werden, sprich Objekte, die wahrscheinlich über die Toilette entsorgt werden
- Mikroplastik (< 5 mm): fragmentierte Kunststoffe und Kunststoffharze aus der Vorproduktion
- Infrastruktur: Artikel im Zusammenhang mit dem Bau und der Instandhaltung von Gebäuden, Strassen und der Wasser-/Stromversorgung
- Essen und Trinken: alle Materialien, die mit dem Konsum von Essen und Trinken in Zusammenhang stehen
- Landwirtschaft: Materialien z. B. für Mulch und Reihenabdeckungen, Gewächshäuser, Bodenbegasung, Ballenverpackungen. Einschliesslich Hartkunststoffe für landwirtschaftliche Zäune, Blumentöpfe usw.
- Tabakwaren: hauptsächlich Zigarettenfilter, einschliesslich aller mit dem Rauchen verbundenen Materialien
- Freizeit und Erholung: Objekte, die mit Sport und Freizeit zu tun haben, z. B. Angeln, Jagen, Wandern usw.
- Verpackungen ausser Lebensmittel und Tabak: Verpackungsmaterial, das nicht lebensmittel- oder tabakbezogen ist
- Plastikfragmente: Plastikteile unbestimmter Herkunft oder Verwendung
- Persönliche Gegenstände: Accessoires, Hygieneartikel und Kleidung

Im Anhang (Kapitel 3.6.3) befindet sich die vollständige Liste der identifizierten Objekte, einschliesslich Beschreibungen und Gruppenklassifizierung. Das Kapitel [16 Codegruppen](codegroups) beschreibt jede Codegruppe im Detail und bietet eine umfassende Liste aller Objekte in einer Gruppe.

| | Biel/Bienne | Erlach | Gals | Le Landeron | Ligerz | Lüscherz | Nidau | Vinelz | Bieleree | Erhebungsgebiet Aare | Alle Erhebungsgebiete |
|--------------------------------------|-------------|--------|------|-------------|--------|----------|-------|--------|----------|----------------------|-----------------------|
| Abwasser | 2 | 8 | 8 | 0 | 2 | 0 | 0 | 3 | 3 | 4 | 5 |
| Essen und Trinken | 18 | 16 | 28 | 21 | 26 | 34 | 32 | 15 | 19 | 19 | 19 |
| Freizeit und Erholung | 9 | 7 | 6 | 6 | 5 | 6 | 2 | 9 | 8 | 5 | 4 |
| Infrastruktur | 11 | 4 | 0 | 8 | 3 | 13 | 6 | 11 | 11 | 13 | 18 |
| Landwirtschaft | 6 | 0 | 2 | 13 | 14 | 6 | 16 | 13 | 8 | 7 | 6 |
| Mikroplastik (< 5mm) | 5 | 1 | 12 | 0 | 0 | 2 | 6 | 5 | 5 | 5 | 8 |
| Persönliche Gegenstände | 2 | 6 | 4 | 2 | 4 | 9 | 0 | 4 | 3 | 3 | 3 |
| Plastikfragmente | 12 | 28 | 23 | 15 | 21 | 19 | 25 | 28 | 17 | 14 | 14 |
| Tabakwaren | 26 | 25 | 10 | 21 | 13 | 6 | 0 | 3 | 19 | 20 | 17 |
| Verpackungen ohne Lebensmittel/Tabak | 7 | 6 | 2 | 15 | 11 | 2 | 13 | 9 | 7 | 7 | 5 |
| nicht klassifiziert | 1 | 0 | 2 | 0 | 1 | 2 | 0 | 2 | 1 | 1 | 1 |

Verwendungszweck oder Beschreibung der identifizierten Objekte in % der Gesamtzahl nach Gemeinden: , Biel/Bienne, Erlach, Gals, Le Landeron, Ligerz, Lüscherz, Nidau, Vinelz, Bieleree, Erhebungsgebiet Aare, Alle Erhebungsgebiete

| | Biel/Bienne | Erlach | Gals | Le Landeron | Ligerz | Lüscherz | Nidau | Vinelz | Bielersee | Erhebungsgebiet Aare | Alle Erhebungsgebiete |
|--------------------------------------|-------------|--------|------|-------------|--------|----------|-------|--------|-----------|----------------------|-----------------------|
| Abwasser | 9,5 | 14,0 | 11,0 | 0,0 | 19,5 | 0,0 | 0,0 | 11,0 | 9,0 | 3,0 | 3,0 |
| Essen und Trinken | 93,0 | 29,0 | 36,5 | 30,0 | 236,0 | 27,0 | 80,0 | 62,0 | 58,0 | 27,0 | 37,0 |
| Freizeit und Erholung | 32,0 | 13,0 | 8,5 | 8,0 | 44,5 | 8,0 | 4,0 | 18,0 | 15,0 | 6,0 | 6,0 |
| Infrastruktur | 63,5 | 8,0 | 0,0 | 11,0 | 27,5 | 5,0 | 16,0 | 33,0 | 24,5 | 15,0 | 20,0 |
| Landwirtschaft | 26,0 | 0,0 | 2,5 | 19,0 | 125,0 | 5,0 | 40,0 | 44,5 | 20,0 | 6,0 | 7,0 |
| Mikroplastik (< 5mm) | 20,5 | 2,0 | 16,5 | 0,0 | 0,0 | 0,0 | 16,0 | 21,5 | 12,0 | 1,0 | 1,0 |
| Persönliche Gegenstände | 10,5 | 12,0 | 5,0 | 3,0 | 38,5 | 5,0 | 0,0 | 9,0 | 9,0 | 4,0 | 6,0 |
| Plastikfragmente | 50,5 | 49,0 | 28,5 | 22,0 | 193,5 | 14,0 | 64,0 | 128,0 | 53,0 | 18,5 | 18,0 |
| Tabakwaren | 141,5 | 44,0 | 14,0 | 30,0 | 119,5 | 5,0 | 0,0 | 10,0 | 20,0 | 15,0 | 25,0 |
| Verpackungen ohne Lebensmittel/Tabak | 27,0 | 12,0 | 2,5 | 22,0 | 100,0 | 2,0 | 32,0 | 17,0 | 20,0 | 7,5 | 9,0 |
| nicht klassifiziert | 3,0 | 0,0 | 3,0 | 0,0 | 6,0 | 0,0 | 0,0 | 6,5 | 3,0 | 0,0 | 0,0 |

Verwendungszweck der gefundenen Objekte Median p/100 m am , Biel/Bienne, Erlach, Gals, Le Landeron, Ligerz, Lüscherz, Nidau, Vinelz, Bielersee, Erhebungsgebiet Aare, Alle Erhebungsgebiete

Anhang

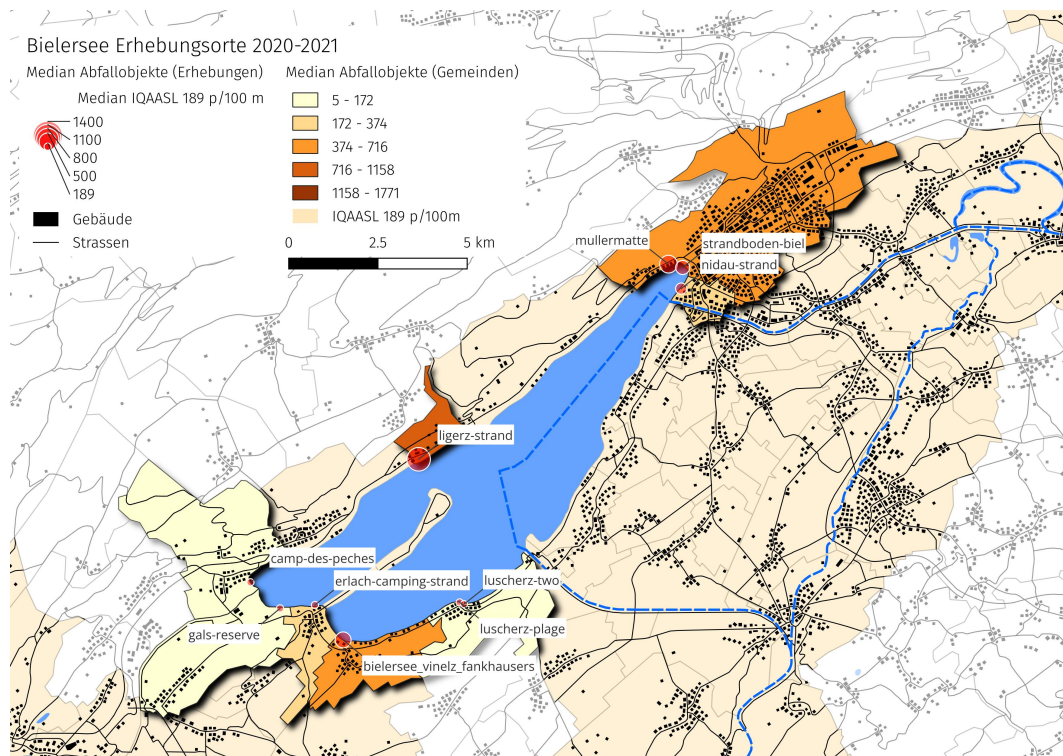
Schaumstoffe und Kunststoffe nach Grösse

Die folgende Tabelle enthält die Komponenten «Gfoam» und «Gfrag», die für die Analyse gruppiert wurden. Objekte, die als Schaumstoffe gekennzeichnet sind, werden als Gfoam gruppiert und umfassen alle geschäumten Polystyrol-Kunststoffe > 0,5 cm. Kunststoffteile und Objekte aus kombinierten Kunststoff - und Schaumstoffmaterialien > 0,5 cm werden für die Analyse als Gfrags gruppiert.

| | p/100 m | Objekte (St.) | Anteil |
|--|---------|---------------|--------|
| Schaumstoffverpackungen/Isolierung | 0,0 | 9 | 0,0 |
| Objekte aus Kunststoff/Polystyrol 0,5 - 2,5 cm | 0,0 | 8 | 0,0 |
| Objekte aus Kunststoff/Polystyrol 2,5 - 50 cm | 0,0 | 5 | 0,0 |
| Objekte aus Kunststoff 0,5 - 2,5 cm | 24,0 | 391 | 0,09 |
| Objekte aus Kunststoff 2,5 - 50 cm | 27,0 | 342 | 0,08 |
| Objekte aus Kunststoff > 50 cm | 0,0 | 0 | 0,0 |
| Objekte aus expandiertem Polystyrol 0,5 - 2,5 cm | 0,0 | 116 | 0,03 |
| Objekte aus expandiertem Polystyrol 2,5 - 50 cm | 2,0 | 57 | 0,01 |
| Objekte aus expandiertem Polystyrol > 50 cm | 0,0 | 0 | 0,0 |

Fragmentierte und geschäumte Kunststoffe nach Grösse am Bielersee Median p/100 m, Anzahl der gefundenen Objekte und Prozent der Gesamtmenge.

Die Erhebungsorte und Inventar der Objekte



Die Erhebungsorte

| | latitude | longitude | stat |
|------------------------------|------------|-----------|-------------|
| mulleermatte | 47.133339 | 7.227907 | Biel/Bienne |
| bielersee_vinelz_fankhausers | 47.0383984 | 7.1083114 | Vinelz |
| erlach-camping-strand | 47.047159 | 7.097854 | Erlach |
| luscherz-plage | 47.0479551 | 7.151242 | Lüscherz |
| strandboden-biel | 47.13251 | 7.233142 | Biel/Bienne |
| nidau-strand | 47.127196 | 7.232613 | Nidau |
| camp-des-peches | 47.052812 | 7.074053 | Le Landeron |
| ligerz-strand | 47.083979 | 7.135894 | Ligerz |
| gals-reserve | 47.0462719 | 7.0850075 | Gals |
| luscherz-two | 47.047519 | 7.1528292 | Lüscherz |

Inventar der Objekte

| | Objekte | Objekte (St.) | Anteil | p/100 m | Häufigkeitsrate | Material |
|------|--|---------------|--------|---------|-----------------|----------|
| G1 | Sixpack-Ringe | 0 | 0 | 0 | 0 | Plastik |
| G10 | Lebensmittelbehälter zum einmaligen Gebrauch aus Schaumstoff oder Kunststoff | 24 | 0 | 0 | 42 | Plastik |
| G100 | Medizin; Behälter/Röhrchen/Verpackungen | 11 | 0 | 0 | 26 | Plastik |
| G101 | Robidog Hundekot-Säcklein, andere Hundekotsäcklein | 7 | 0 | 0 | 10 | Plastik |
| G102 | Flip-Flops | 0 | 0 | 0 | 0 | Plastik |
| G103 | Kunststofffragmente rund <5mm | 1 | 0 | 0 | 2 | Plastik |

Inventar der Objekte

| | Objekte | Objekte (St.) | Anteil | p/100 m | Häufigkeitsrate | Material |
|------|--|---------------|--------|---------|-----------------|----------|
| G104 | Kunststofffragmente abgerundet / rundlich <5mm (jedoch noch nicht "schön" rund) | 1 | 0 | 0 | 2 | Plastik |
| G105 | Kunststofffragmente subangulär <5mm | 0 | 0 | 0 | 0 | Plastik |
| G106 | Kunststofffragmente eckig <5mm | 46 | 1 | 0 | 47 | Plastik |
| G107 | Zylindrische Pellets <5mm | 0 | 0 | 0 | 0 | Plastik |
| G108 | Scheibenförmige Pellets <5mm | 0 | 0 | 0 | 0 | Plastik |
| G109 | Flache Pellets <5mm | 0 | 0 | 0 | 0 | Plastik |
| | Kosmetika für den Strand, z.B. | | | | | |
| G11 | Sonnencreme | 0 | 0 | 0 | 0 | Plastik |
| G111 | Kugelförmige Pellets < 5mm | 0 | 0 | 0 | 0 | Plastik |
| G112 | Industriepellets (Nurdles) | 71 | 1 | 2 | 60 | Plastik |
| G113 | Fäden <5mm | 0 | 0 | 0 | 0 | Plastik |
| G114 | Folien <5mm | 0 | 0 | 0 | 0 | Plastik |
| G115 | Schaumstoff <5mm | 8 | 0 | 0 | 15 | Plastik |
| G116 | Granulat <5mm | 0 | 0 | 0 | 0 | Plastik |
| G117 | Styropor < 5mm | 77 | 1 | 0 | 34 | Plastik |
| G118 | Kleine Industrielle Kügelchen <5mm | 7 | 0 | 0 | 7 | Plastik |
| G119 | Folienartiger Kunststoff (>1mm) | 3 | 0 | 0 | 2 | Plastik |
| | Kosmetika, Behälter für Körperpflegeprodukte, die nicht am Strand verwendet werden | | | | | |
| G12 | | 2 | 0 | 0 | 5 | Plastik |
| G122 | Kunststofffragmente (>1mm) | 7 | 0 | 0 | 2 | Plastik |
| G123 | Polyurethan-Granulat < 5mm | 0 | 0 | 0 | 0 | Plastik |
| G124 | Andere Kunststoff | 4 | 0 | 0 | 5 | Plastik |
| G125 | Luftballons und Luftballonstäbchen | 14 | 0 | 0 | 21 | Gummi |
| G126 | Bälle | 0 | 0 | 0 | 0 | Gummi |
| G128 | Reifen und Antriebsriemen | 0 | 0 | 0 | 0 | Gummi |
| G129 | Schläuche und Gummipplatten | 1 | 0 | 0 | 2 | Gummi |
| | Flaschen, Behälter, Fässer zum Transportieren und Lagern von Material | | | | | |
| G13 | | 0 | 0 | 0 | 0 | Plastik |
| G131 | Gummibänder | 1 | 0 | 0 | 2 | Gummi |
| G132 | Schwimmer (Angeln) | 0 | 0 | 0 | 0 | Gummi |
| G133 | Kondome einschließlich Verpackungen | 3 | 0 | 0 | 7 | Gummi |
| G134 | Sonstiges Gummi | 4 | 0 | 0 | 5 | Gummi |
| | Kleidung, Fussbekleidung, Kopfbedeckung, Handschuhe | | | | | |
| G135 | | 3 | 0 | 0 | 7 | Stoff |
| G136 | Schuhe | 0 | 0 | 0 | 0 | Stoff |
| G137 | Kleidung, Handtücher und Lappen | 18 | 0 | 0 | 21 | Stoff |
| G138 | Schuhe und Sandalen | 0 | 0 | 0 | 0 | Stoff |
| G139 | Rucksäcke | 0 | 0 | 0 | 0 | Stoff |
| G14 | Flaschen für Motoröl (Motorölflaschen) | 0 | 0 | 0 | 0 | Plastik |
| | Sack oder Beutel (Tragetasche), Jute oder Hanf | | | | | |
| G140 | | 0 | 0 | 0 | 0 | Stoff |
| G141 | Teppiche | 5 | 0 | 0 | 7 | Stoff |
| G142 | Seil, Schnur oder Netze | 7 | 0 | 0 | 7 | Stoff |
| G143 | Segel und Segeltuch | 3 | 0 | 0 | 7 | Stoff |
| G144 | Tampons | 0 | 0 | 0 | 0 | Stoff |
| G145 | Andere Textilien | 2 | 0 | 0 | 5 | Stoff |
| G146 | Papier, Karton | 0 | 0 | 0 | 0 | Papier |

Inventar der Objekte

| | Objekte | Objekte (St.) | Anteil | p/100 m | Häufigkeitsrate | Material |
|------|---|---------------|--------|---------|-----------------|----------|
| G147 | Papiertragetaschen, (Papiertüten) | 0 | 0 | 0 | 0 | Papier |
| G148 | Kartonkisten und Stücke | 9 | 0 | 0 | 10 | Papier |
| G149 | Papierverpackungen | 2 | 0 | 0 | 5 | Papier |
| G150 | Milchkartons, Tetrapack | 1 | 0 | 0 | 2 | Papier |
| G151 | Tetrapack, Kartons | 0 | 0 | 0 | 0 | Papier |
| G152 | Papier &Karton;Zigaretenschachteln, Papier/Karton Verpackung für Tabakwaren | 16 | 0 | 0 | 13 | Papier |
| G153 | Papierbecher, Lebensmittelverpackungen aus Papier/ Karton | 11 | 0 | 0 | 18 | Papier |
| G154 | Zeitungen oder Zeitschriften | 0 | 0 | 0 | 0 | Papier |
| G155 | Feuerwerkspapierhülsen und -fragmente | 3 | 0 | 0 | 7 | Papier |
| G156 | Papierfragmente | 49 | 1 | 0 | 31 | Papier |
| G157 | Papier | 1 | 0 | 0 | 2 | Papier |
| G158 | Sonstige Gegenstände aus Papier | 3 | 0 | 0 | 5 | Papier |
| G159 | Kork | 14 | 0 | 0 | 18 | Holz |
| G160 | Paletten | 0 | 0 | 0 | 0 | Holz |
| G161 | Verarbeitetes Holz | 10 | 0 | 0 | 10 | Holz |
| G162 | Kisten | 0 | 0 | 0 | 0 | Holz |
| G165 | Glacestengel (Eisstiele), Zahnstocher, Essstäbchen | 10 | 0 | 0 | 18 | Holz |
| G166 | Farbpinsel | 0 | 0 | 0 | 0 | Holz |
| G167 | Streichhölzer oder Feuerwerke | 3 | 0 | 0 | 2 | Holz |
| G168 | Holzbretter | 0 | 0 | 0 | 0 | Holz |
| G17 | Kartuschen von Kartuschen-spritzpistolen | 0 | 0 | 0 | 0 | Plastik |
| G170 | Holz (verarbeitet) | 6 | 0 | 0 | 7 | Holz |
| G171 | Sonstiges Holz < 50cm | 1 | 0 | 0 | 2 | Holz |
| G172 | Sonstiges Holz > 50 cm | 1 | 0 | 0 | 2 | Holz |
| G173 | Sonstiges | 0 | 0 | 0 | 0 | Holz |
| G174 | Aerosolspraydosen | 0 | 0 | 0 | 0 | Metall |
| G175 | Getränkedosen (Dosen, Getränke) | 7 | 0 | 0 | 10 | Metall |
| G176 | Konservendosen (Lebensmitteldosen) | 3 | 0 | 0 | 5 | Metall |
| G177 | Verpackungen aus Aluminiumfolie | 61 | 1 | 2 | 60 | Metall |
| G178 | Kronkorken, Lasche von Dose/Ausfreisslachen | 31 | 0 | 0 | 47 | Metall |
| G179 | Einweg Grill | 0 | 0 | 0 | 0 | Metall |
| G180 | Haushaltsgeräte | 0 | 0 | 0 | 0 | Metall |
| G181 | Geschirr aus Metall, Tassen, Besteck usw. | 0 | 0 | 0 | 0 | Metall |
| G182 | Angeln; Haken, Gewichte, Köder, Senkblei, usw. | 2 | 0 | 0 | 2 | Metall |
| G183 | Teile von Angelhaken | 0 | 0 | 0 | 0 | Metall |
| G185 | Behälter mittlerer Grösse | 0 | 0 | 0 | 0 | Metall |
| G186 | Industrieschrott | 8 | 0 | 0 | 13 | Metall |
| G188 | Andere Kanister/Behälter < 4 L | 2 | 0 | 0 | 2 | Metall |
| G19 | Autoteile | 0 | 0 | 0 | 0 | Plastik |
| G190 | Farbtöpfe, Farbbüchsen, (Farbeimer) | 0 | 0 | 0 | 0 | Metall |
| G191 | Draht und Gitter | 12 | 0 | 0 | 23 | Metall |
| G193 | Teile von Autos und Autobatterien | 0 | 0 | 0 | 0 | Metall |

Inventar der Objekte

| | Objekte | Objekte (St.) | Anteil | p/100 m | Häufigkeitsrate | Material |
|------|--|---------------|--------|---------|-----------------|-------------|
| G194 | Kabel, Metalldraht oft in Gummi- oder Kunststoffschläuchen | 3 | 0 | 0 | 7 | Metall |
| G195 | Batterien (Haushalt) | 0 | 0 | 0 | 0 | Metall |
| G196 | Grosse metallische Gegenstände | 0 | 0 | 0 | 0 | Metall |
| G197 | sonstiges Metall | 1 | 0 | 0 | 2 | Metall |
| G198 | Andere Metallteile < 50 cm | 11 | 0 | 0 | 23 | Metall |
| G199 | Andere Metallteile > 50 cm | 0 | 0 | 0 | 0 | Metall |
| G2 | Säcke, Taschen | 3 | 0 | 0 | 2 | Plastik |
| G20 | Laschen und Deckel | 4 | 0 | 0 | 10 | Plastik |
| G200 | Getränkeflaschen aus Glas, Glasfragmente | 176 | 3 | 5 | 68 | Glas |
| G201 | Gläser, einschliesslich Stücke | 2 | 0 | 0 | 2 | Glas |
| G202 | Glühbirnen | 1 | 0 | 0 | 2 | Glas |
| G203 | Geschirr aus Keramik oder Glas, Tassen, Teller, Stücke | 4 | 0 | 0 | 7 | Glas |
| G204 | Baumaterial; Ziegel, Rohre, Zement | 19 | 0 | 0 | 2 | Glas |
| G205 | Leuchtstoffröhren | 0 | 0 | 0 | 0 | Glas |
| G207 | Tonkrüge zum Fangen von Kraken | 0 | 0 | 0 | 0 | Glas |
| G208 | Glas oder Keramikfragmente >2.5 cm | 5 | 0 | 0 | 7 | Glas |
| G21 | Getränke-Deckel, Getränkeverschluss | 18 | 0 | 0 | 28 | Plastik |
| G210 | Sonstiges Glas/Keramik Materialien | 1 | 0 | 0 | 2 | Glas |
| G211 | Sonstiges medizinisches Material | 29 | 0 | 1 | 50 | Plastik |
| G213 | Paraffinwachs | 65 | 1 | 0 | 26 | Chemikalien |
| G214 | Öl/Teer | 0 | 0 | 0 | 0 | Chemikalien |
| G22 | Deckel für Chemikalien, Reinigungsmittel (Ohne Lebensmittel) | 21 | 0 | 0 | 34 | Plastik |
| G23 | unidentifizierte Deckel | 36 | 0 | 0 | 42 | Plastik |
| G24 | Ringe von Plastikflaschen/Behältern | 35 | 0 | 0 | 44 | Plastik |
| G25 | Tabak; Kunststoffverpackungen, Behälter | 92 | 2 | 5 | 73 | Plastik |
| G26 | Feuerzeug | 8 | 0 | 0 | 18 | Plastik |
| G27 | Zigarettenfilter | 744 | 16 | 9 | 78 | Plastik |
| G28 | Stifte, Deckel, Druckbleistifte usw. | 7 | 0 | 0 | 15 | Plastik |
| G29 | Kämme, Bürsten und Sonnenbrillen | 0 | 0 | 0 | 0 | Plastik |
| G3 | Einkaufstaschen, Shoppingtaschen | 11 | 0 | 0 | 15 | Plastik |
| G30 | Snack-Verpackungen | 325 | 7 | 21 | 86 | Plastik |
| G31 | Schleckstengel, Stengel von Lutscher | 35 | 0 | 0 | 39 | Plastik |
| G32 | Spielzeug und Partyartikel | 19 | 0 | 0 | 39 | Plastik |
| G33 | Einwegartikel; Tassen/Becher & Deckel | 32 | 0 | 0 | 42 | Plastik |
| G34 | Besteck, Teller und Tablett | 9 | 0 | 0 | 18 | Plastik |
| G35 | Strohhalme und Rührstäbchen | 31 | 0 | 0 | 44 | Plastik |
| G36 | Säcke aus strapazierfähigem Kunststoff für 25 kg oder mehr; Tierfutter, Dünger, Gartenabfälle usw. | 1 | 0 | 0 | 2 | Plastik |
| G37 | Netzbeutel, Netztasche, Netzsäcke | 1 | 0 | 0 | 2 | Plastik |
| G38 | Abdeckungen; Kunststoffverpackungen, Folien zum Schutz grosser Ladungen | 3 | 0 | 0 | 7 | Plastik |
| G39 | Handschuhe | 0 | 0 | 0 | 0 | Plastik |

Inventar der Objekte

| | Objekte | Objekte (St.) | Anteil | p/100 m | Häufigkeitsrate | Material |
|------|--|---------------|--------|---------|-----------------|----------|
| G4 | Kleine Plastikbeutel; Gefrierbeutel, Zipsäckchen, (Zip-Lock-Beutel) usw. | 9 | 0 | 0 | 13 | Plastik |
| G40 | Handschuhe Haushalt/Garten | 0 | 0 | 0 | 0 | Plastik |
| G41 | Handschuhe Industriell/Professionell | 1 | 0 | 0 | 2 | Plastik |
| G43 | Sicherheitsetiketten, Siegel für Fischerei oder Industrie | 1 | 0 | 0 | 2 | Plastik |
| G48 | Seile, synthetische | 6 | 0 | 0 | 15 | Plastik |
| G49 | Seile > 1cm | 4 | 0 | 0 | 5 | Plastik |
| G5 | Plastiksäcke/ Plastiktüten | 1 | 0 | 0 | 2 | Plastik |
| G50 | Schnur < 1cm | 25 | 0 | 0 | 34 | Plastik |
| G51 | Fischernetz | 0 | 0 | 0 | 0 | Plastik |
| G52 | Netze und Teilstücke | 1 | 0 | 0 | 2 | Plastik |
| G53 | Netze und Teilstücke < 50cm | 1 | 0 | 0 | 2 | Plastik |
| G55 | Angelschnur (verwickelt) | 0 | 0 | 0 | 0 | Plastik |
| G56 | Verhedderte Netze | 0 | 0 | 0 | 0 | Plastik |
| G59 | Monofile Angelschnur (Angeln) | 5 | 0 | 0 | 10 | Plastik |
| G6 | Flaschen und Behälter aus Kunststoff, nicht für Lebensmittel/Getränke | 0 | 0 | 0 | 0 | Plastik |
| G60 | Lichtstab, Knicklicht, Glow-sticks | 0 | 0 | 0 | 0 | Plastik |
| G61 | Sonstiges Angelzubehör | 0 | 0 | 0 | 0 | Plastik |
| G62 | Schwimmer für Netze | 0 | 0 | 0 | 0 | Plastik |
| G63 | Bojen | 0 | 0 | 0 | 0 | Plastik |
| G64 | Kotflügel | 3 | 0 | 0 | 2 | Plastik |
| G65 | Eimer | 0 | 0 | 0 | 0 | Plastik |
| G66 | Umreifungsbänder; Hartplastik für Verpackung für Pakete | 13 | 0 | 0 | 23 | Plastik |
| G67 | Industriefolie (Kunststoff) | 300 | 6 | 18 | 89 | Plastik |
| G68 | Fiberglas-Fragmente | 4 | 0 | 0 | 10 | Plastik |
| G7 | Getränkeflaschen <= 0,5 l | 6 | 0 | 0 | 10 | Plastik |
| G70 | Schrotflintenpatronen | 9 | 0 | 0 | 18 | Plastik |
| G702 | Pistenmarkierungspfosten (Holz) | 0 | 0 | 0 | 0 | Holz |
| G703 | Pistenmarkierungspfosten (Plastik) | 0 | 0 | 0 | 0 | Plastik |
| G704 | Seilbahnbürsten | 0 | 0 | 0 | 0 | Plastik |
| G705 | Schrauben und Bolzen | 0 | 0 | 0 | 0 | Metall |
| G706 | Skiabonnement | 0 | 0 | 0 | 0 | Plastik |
| G707 | Skiausrüstungsetikett | 0 | 0 | 0 | 0 | Plastik |
| G708 | Skistöcke | 0 | 0 | 0 | 0 | Metall |
| G709 | Teller von Skistock (runder Teil aus Plastik unten am Skistock) | 0 | 0 | 0 | 0 | Plastik |
| G71 | Schuhe Sandalen | 1 | 0 | 0 | 2 | Plastik |
| G710 | Ski / Snowboards (Ski, Befestigungen und andere Teile) | 0 | 0 | 0 | 0 | Plastik |
| G711 | Handwärmer | 0 | 0 | 0 | 0 | Plastik |
| G712 | Skihandschuhe | 0 | 0 | 0 | 0 | Stoff |
| G713 | Skiförderband | 0 | 0 | 0 | 0 | Plastik |
| G73 | Gegenstände aus Schaumstoff & Teilstücke (nicht Verpackung/Isolierung) schwammartige Gegenstände | 40 | 0 | 0 | 31 | Plastik |
| G74 | Schaumstoffverpackungen/Isolierung | 72 | 1 | 1 | 50 | Plastik |
| G8 | Getränkeflaschen > 0,5L | 1 | 0 | 0 | 2 | Plastik |

Inventar der Objekte

| | Objekte | Objekte (St.) | Anteil | p/100 m | Häufigkeitsrate | Material |
|------|---|---------------|--------|---------|-----------------|----------|
| G84 | CD oder CD-Hülle | 0 | 0 | 0 | 0 | Plastik |
| G87 | Abdeckklebeband/Verpackungsklebeband | 10 | 0 | 0 | 23 | Plastik |
| G88 | Telefon inkl. Teile | 0 | 0 | 0 | 0 | Plastik |
| G89 | Kunststoff-Bauabfälle | 89 | 1 | 4 | 71 | Plastik |
| G9 | Flaschen und Behälter für Reinigungsmittel und Chemikalien | 0 | 0 | 0 | 0 | Plastik |
| G90 | Blumentöpfe aus Plastik | 1 | 0 | 0 | 2 | Plastik |
| G900 | Handschuhe Latex, persönliche Schutzausrüstung | 0 | 0 | 0 | 0 | Gummi |
| G901 | Medizinische Masken, synthetische | 5 | 0 | 0 | 10 | Plastik |
| G902 | Medizinische Masken, Stoff | 0 | 0 | 0 | 0 | Stoff |
| G903 | Behälter und Packungen für Handdesinfektionsmittel | 0 | 0 | 0 | 0 | Plastik |
| G904 | Feuerwerkskörper; Raketenkappen | 76 | 1 | 4 | 68 | Plastik |
| G905 | Haarspangen, Haargummis, persönliche Accessoires aus Kunststoff | 13 | 0 | 0 | 26 | Plastik |
| G906 | Kaffeekapseln Aluminium | 0 | 0 | 0 | 0 | Metall |
| G907 | Kaffeekapseln aus Kunststoff | 0 | 0 | 0 | 0 | Plastik |
| G908 | Klebeband; elektrisch, isolierend | 17 | 0 | 0 | 34 | Plastik |
| G91 | Bio-Filtermaterial / Trägermaterial aus Kunststoff für Abwasserbehandlung im Bewegtbett-Biofilmreaktor Verfahren (MBBR) | 10 | 0 | 0 | 21 | Plastik |
| G913 | Schnuller | 1 | 0 | 0 | 2 | Plastik |
| G914 | Büroklammern, Wäscheklammern, Gebrauchsgegenstände aus Kunststoff | 10 | 0 | 0 | 10 | Plastik |
| G915 | Reflektoren, Mobilitätsartikel aus Kunststoff | 0 | 0 | 0 | 0 | Plastik |
| G916 | Bleistifte und Bruchstücke | 1 | 0 | 0 | 2 | Holz |
| G917 | Blähton | 3 | 0 | 0 | 5 | Glas |
| G918 | Sicherheitsnadeln, Büroklammern, kleine Gebrauchsgegenstände aus Metall | 1 | 0 | 0 | 2 | Metall |
| G919 | Nägel, Schrauben, Bolzen usw. | 0 | 0 | 0 | 0 | Metall |
| G92 | Köderbehälter | 0 | 0 | 0 | 0 | Plastik |
| G921 | Keramikfliesen und Bruchstücke | 2 | 0 | 0 | 5 | Glas |
| G922 | Etiketten, Strichcodes | 24 | 0 | 0 | 31 | Plastik |
| G923 | Taschentücher, Toilettenpapier, Servietten, Papierhandtücher | 14 | 0 | 0 | 18 | Papier |
| G925 | Pakete: Trockenmittel/Feuchtigkeitsabsorber, mit Silicagel (Kieselgel) gefüllte Kunststoffbehälter | 0 | 0 | 0 | 0 | Plastik |
| G926 | Kaugummi, enthält oft Kunststoffe | 1 | 0 | 0 | 2 | Plastik |
| G927 | Plastikschnur von Rasentrimmern, die zum Schneiden von Gras, Unkraut und Sträuchern verwendet werden | 13 | 0 | 0 | 13 | Plastik |
| G928 | Bänder und Schleifen | 11 | 0 | 0 | 23 | Plastik |
| G929 | Elektronik und Teile; Sensoren, Headsets usw. | 2 | 0 | 0 | 5 | Metall |
| G93 | Kabelbinder | 15 | 0 | 0 | 26 | Plastik |

Inventar der Objekte

| | Objekte | Objekte (St.) | Anteil | p/100 m | Häufigkeitsrate | Material |
|--------|--|---------------|--------|---------|-----------------|-----------|
| G930 | Schaumstoff-Ohrstöpsel | 2 | 0 | 0 | 5 | Plastik |
| G931 | (Absperr)band für Absperrungen, Polizei, Baustellen usw. | 3 | 0 | 0 | 2 | Plastik |
| G932 | Bio-Beads, Mikroplastik für die Abwasserbehandlung, unregelmässige Form, geriffelte Seiten < 5mm | 0 | 0 | 0 | 0 | Plastik |
| G933 | Taschen, Etais für Zubehör, Brillen, Elektronik, inkl. Gurte, Stücke, Nylon etc. | 4 | 0 | 0 | 7 | Plastik |
| G934 | Sandsäcke, Kunststoff für Hochwasser- und Erosionsschutz etc. | 0 | 0 | 0 | 0 | Plastik |
| G935 | Gummi-Puffer für Geh- und Wanderstöcke und Teile, oft aus Elastomermaterial | 0 | 0 | 0 | 0 | Plastik |
| G936 | Folien für Gewächshäuser | 9 | 0 | 0 | 18 | Plastik |
| G937 | Pheromonköder für Weinberge | 0 | 0 | 0 | 0 | Plastik |
| G938 | Zahnstocher, Zahnseide Kunststoff | 1 | 0 | 0 | 2 | Plastik |
| G939 | Kunststoffblumen, Kunststoffpflanzen | 6 | 0 | 0 | 10 | Plastik |
| G94 | Tischtuch | 0 | 0 | 0 | 0 | Plastik |
| G940 | Schaumstoff EVA (flexibler Kunststoff) | 92 | 2 | 0 | 31 | Plastik |
| G941 | Verpackungsfolien, nicht für Lebensmittel | 173 | 3 | 9 | 63 | Plastik |
| G942 | Kunststoffspäne von Drehbänken, CNC-Bearbeitung | 9 | 0 | 0 | 15 | Plastik |
| G943 | Zäune Landwirtschaft, Kunststoff | 0 | 0 | 0 | 0 | Plastik |
| G944 | Pelletmasse aus dem Spritzgussverfahren | 0 | 0 | 0 | 0 | Plastik |
| G945 | Rasierklingen | 0 | 0 | 0 | 0 | Metall |
| G95 | Wattestäbchen/Tupfer | 68 | 1 | 1 | 50 | Plastik |
| G96 | Hygienebinden/Höscheneinlagen/Tamp ons und Applikatoren | 8 | 0 | 0 | 15 | Plastik |
| G97 | Behälter von Toilettenerfrischer | 0 | 0 | 0 | 0 | Plastik |
| G98 | Windeln – Feuchttücher | 13 | 0 | 0 | 23 | Plastik |
| G99 | Spritzen - Nadeln | 0 | 0 | 0 | 0 | Plastik |
| G999 | Keine Gegenstände bei dieser Erhebung/Studie gefunden | 0 | 0 | 0 | 0 | Unbekannt |
| Gfoam | Expandiertes Polystyrol | 173 | 3 | 5 | 63 | Plastik |
| Gfrags | Fragmentierte Kunststoffe | 746 | 16 | 53 | 97 | Plastik |