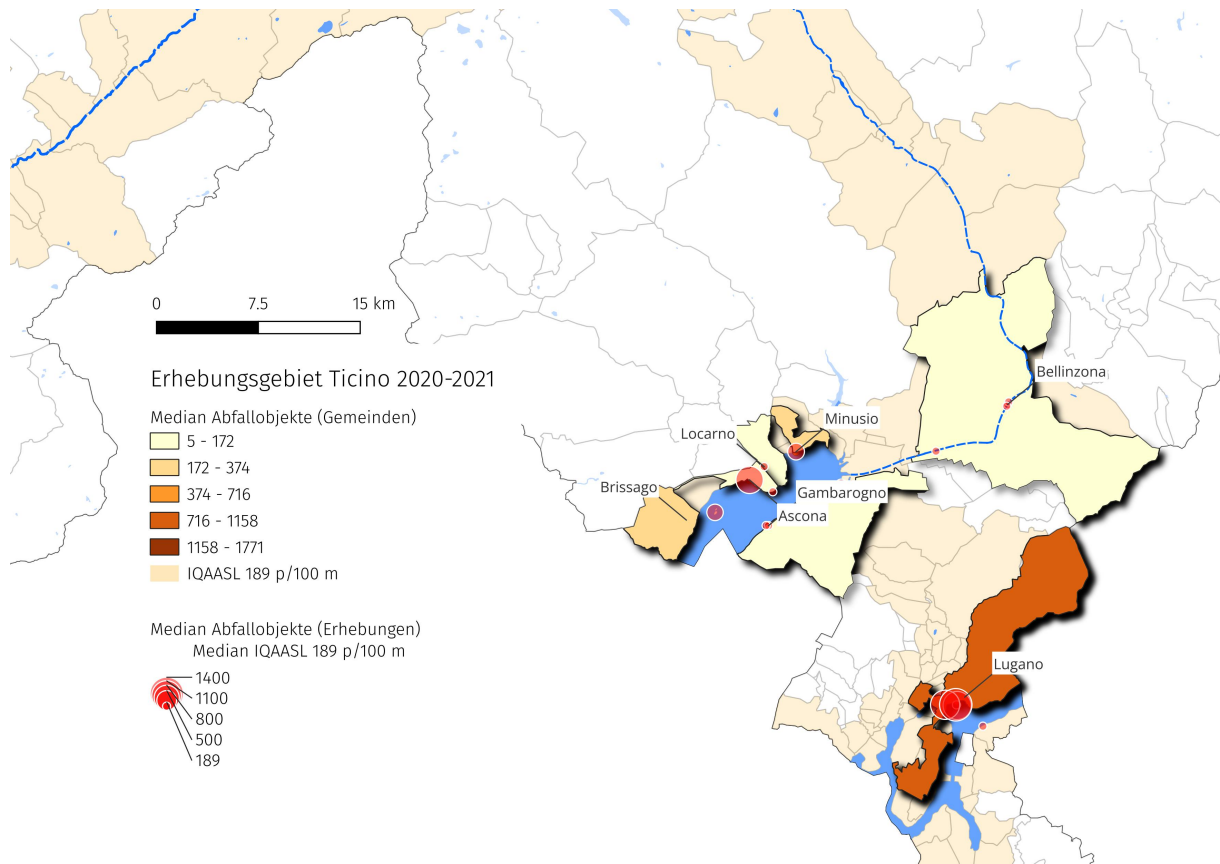


Erhebungsgebiet Ticino



Die Erhebungsorte sind für die Analyse nach Erhebungsgebiet gruppiert. Die Grösse der Markierung gibt einen Hinweis auf die Anzahl Abfallobjekte, die gefunden wurden.

Erhebungsorte

Im Zeitraum von März 2020 bis Mai 2021 wurden im Rahmen von 28 Datenerhebungen insgesamt 3 031 Objekte entfernt und identifiziert. Die Ergebnisse des Erhebungsgebiet Ticino umfassen 20 Orte, 7 Gemeinden und eine Gesamtbevölkerung von etwa 141 943 Einwohnenden.

Kumulative Gesamtmengen nach Gewässer

	Gesamtgewicht (Kg)	Plastik (Kg)	Fläche (m2)	Länge (m)	Erhebungen	Objekte (St.)
Erhebungsgebiet Ticino	46,26	4,03	7 974	1 517	28	3 031
Lago Maggiore	28,11	1,98	4 767	1 118	18	1 810
Lago di Lugano	5,57	1,01	338	108	4	925
Ticino	7,39	0,98	1 265	161	4	187
Maggia	4,9	0,01	900	60	1	55
Cassarate	0,29	0,05	704	70	1	54

Erhebungsgebiet Ticino: kumulierten Gewichte und Masse für die Gemeinden

Landnutzungsprofil der Erhebungsorte

Das Landnutzungsprofil zeigt, welche Nutzungen innerhalb eines Radius von 1500 m um jeden Erhebungsort dominieren. Flächen werden einer von den folgenden vier Kategorien zugewiesen:

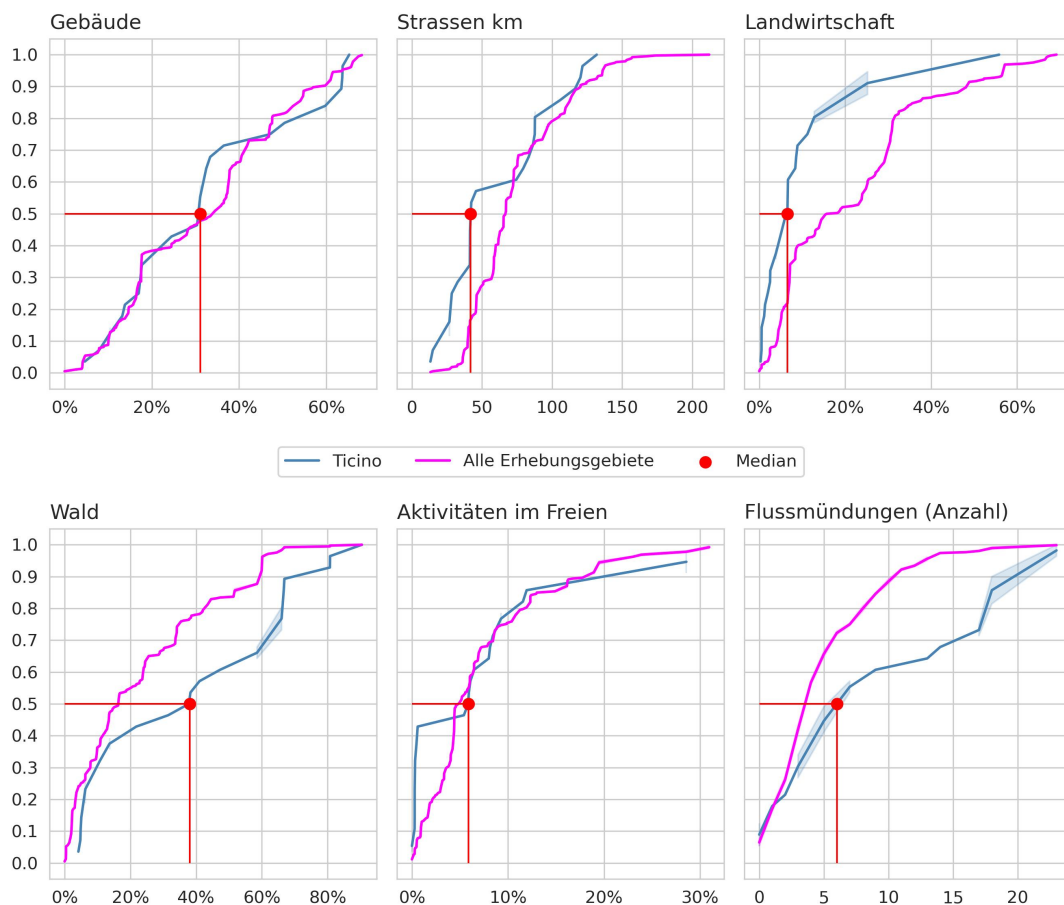
- Fläche, die von Gebäuden eingenommen wird in %
- Fläche, die dem Wald vorbehalten ist in %
- Fläche, die für Aktivitäten im Freien genutzt wird in %
- Fläche, die von der Landwirtschaft genutzt wird in %

Strassen (inkl. Wege) werden als Gesamtzahl der Strassenkilometer innerhalb eines Radius von 1500 m angegeben.

Es wird zudem angegeben, wie viele Flüsse innerhalb eines Radius von 1500 m um den Erhebungsort herum in das Gewässer münden.

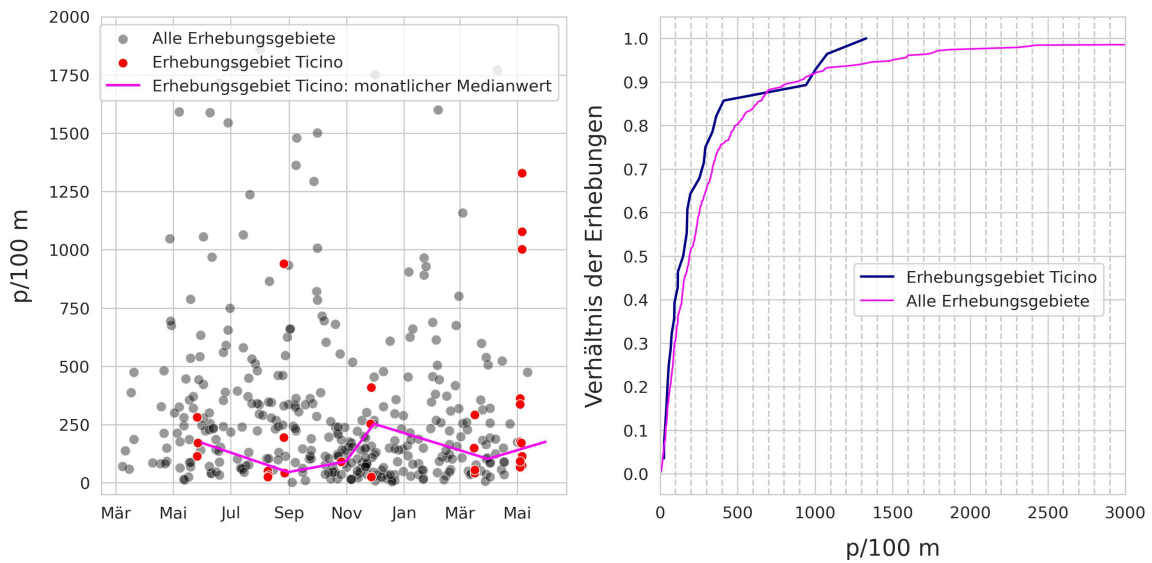
Das Verhältnis der gefundenen Abfallobjekte unterscheidet sich je nach Landnutzungsprofil. Das Verhältnis gibt daher einen Hinweis auf die ökologischen und wirtschaftlichen Bedingungen um den Erhebungsort.

Landnutzung im Umkreis von 1 500 m um den Erhebungsort



Landnutzungsprofil der Erhebungsorte. Verteilung der Erhebungen in Bezug auf die Landnutzung.

Verteilung der Erhebungsergebnisse



Links: Erhebungsgebiet Ticino, März 2020 bis Mai 2021, $n = 28$. **Rechts:** empirische Verteilungsfunktion der Erhebungsergebnisse Erhebungsgebiet Ticino.

Zusammengefasste Daten und Materialarten

	Total		Objekte (St.)	Anteil
Erhebungen	28	Plastik	2 349	77%
Durchschnitt p/100 m	285	Glas	334	11%
Standardabweichung	354	Papier	147	4%
min p/100 m	25	Metall	145	4%
25%	65	Stoff	32	1%
50%	160	Holz	16	0%
75%	303	Gummi	8	0%
max p/100 m	1 329	Chemikalien	0	0%
Abfallobjekte	3 031	Unbekannt	0	0%

Zusammenfassung der Daten aller Erhebungen am Erhebungsgebiet Ticino.
Gefunden Materialarten am Erhebungsgebiet Ticino in Stückzahlen und als prozentuale Anteile (stückzahlbezogen).

Die am häufigsten gefundenen Objekte

Die am häufigsten gefundenen Objekte sind die zehn mengenmässig am meisten vorkommenden Objekte und/oder Objekte, die in mindestens 50 % aller Datenerhebungen identifiziert wurden (Häufigkeitsrate)

	Objekte (St.)	Anteil	Häufigkeitsrate	p/100 m
Zigarettenfilter	743	24%	96%	15,5
Getränkeflaschen aus Glas, Glasfragmente	274	9%	85%	8,0
Fragmentierte Kunststoffe	259	8%	85%	9,5
Industriepellets (Nurdles)	247	8%	17%	0,0
Expandiertes Polystyrol	237	7%	57%	6,0
Snack-Verpackungen	130	4%	71%	4,0
Industriefolie (Kunststoff)	80	2%	82%	3,5
Verpackungsfolien, nicht für Lebensmittel	72	2%	57%	2,5
Styropor < 5mm	65	2%	32%	0,0
Schaumstoffverpackungen/Isoli- erung	64	2%	67%	3,0
Kronkorken, Lasche von Dose/Ausfreisslachen	54	1%	50%	1,0
Kunststoff-Bauabfälle	42	1%	57%	2,5

Häufigste Objekte im Erhebungsgebiet Ticino: d. h. Objekte mit einer Häufigkeitsrate von mindestens 50% und/oder Top Ten nach Anzahl. Zusammengefasst machen die häufigsten Objekte 74% aller gefundenen Objekte aus. Anmerkung: p/100 m = Medianwert der Erhebung.

Die am häufigsten gefundenen Objekte nach Gewässer

	Cassarate	Lago di Lugano	Lago Maggiore	Maggia	Ticino	Erhebungsgebiet Ticino	Alle Erhebungsgebiete
Getränkeflaschen aus Glas, Glasfragmente	9,0	9,5	6,0	0,0	24,5	8,0	3,0
Expandiertes Polystyrol	0,0	2,0	9,5	0,0	0,0	6,0	5,0
Fragmentierte Kunststoffe	2,0	40,5	12,5	3,0	1,0	9,5	18,0
Industriefolie (Kunststoff)	6,0	4,5	2,5	5,0	2,5	3,5	5,0
Industriepellets (Nurdles)	0,0	153,0	0,0	0,0	0,0	0,0	0,0
Kronkorken, Lasche von Dose/Ausfreisslachen	4,0	8,5	0,0	0,0	4,5	1,0	1,0
Kunststoff-Bauabfälle	0,0	8,0	2,5	0,0	0,0	2,5	1,0
Schaumstoffverpackungen/Isolierung	0,0	5,0	3,5	7,0	0,0	3,0	1,0
Snack-Verpackungen	3,0	24,0	7,0	0,0	0,0	4,0	9,0
Styropor < 5mm	0,0	0,0	0,0	0,0	0,0	0,0	0,0
Verpackungsfolien, nicht für Lebensmittel	6,0	6,5	0,0	3,0	4,5	2,5	0,0
Zigarettenfilter	20,0	242,0	9,5	15,0	13,0	15,5	20,0

Median p/100 m der häufigsten Objekte am , Cassarate, Lago di Lugano, Lago Maggiore, Maggia, Ticino, Erhebungsgebiet Ticino, Alle Erhebungsgebiete

Die am häufigsten gefundenen Objekte im monatlichen Durchschnitt

	Mai	Juni	Juli	Aug.	Sept.	Okt.	Nov.	Dez.	Jan.	Feb.	März
Kronkorken, Lasche von Dose/Ausfreisslachen	2,0	0,0	0,0	1,8	0,0	0,0	1,7	0,0	0,0	0,0	3,2
Getränkeflaschen aus Glas, Glasfragmente	16,7	0,0	0,0	10,7	0,0	0,0	12,7	0,0	0,0	0,0	7,2
Snack-Verpackungen	9,7	0,0	0,0	10,2	0,0	0,0	15,3	0,0	0,0	0,0	6,2
Schaumstoffverpackungen/Isolierung	6,7	0,0	0,0	8,5	0,0	7,0	6,3	0,0	0,0	0,0	2,0
Kunststoff-Bauabfälle	4,7	0,0	0,0	3,3	0,0	0,0	2,3	0,0	0,0	0,0	3,0
Expandiertes Polystyrol	16,3	0,0	0,0	7,2	0,0	0,0	59,3	0,0	0,0	0,0	32,5
Industriefolie (Kunststoff)	4,3	0,0	0,0	5,5	0,0	5,0	8,7	0,0	0,0	0,0	8,5
Industriepellets (Nurdles)	0,0	0,0	0,0	1,2	0,0	0,0	0,7	0,0	0,0	0,0	0,0
Styropor < 5mm	1,3	0,0	0,0	2,8	0,0	0,0	26,0	0,0	0,0	0,0	0,2
Fragmentierte Kunststoffe	18,0	0,0	0,0	35,7	0,0	3,0	31,0	0,0	0,0	0,0	6,5
Zigarettenfilter	60,3	0,0	0,0	72,8	0,0	15,0	12,7	0,0	0,0	0,0	8,5
Verpackungsfolien, nicht für Lebensmittel	0,0	0,0	0,0	8,0	0,0	3,0	3,3	0,0	0,0	0,0	5,2

Erhebungsgebiet Ticino, monatliche Durchschnittsergebnisse p/100 m

Erhebungsergebnisse und Landnutzung

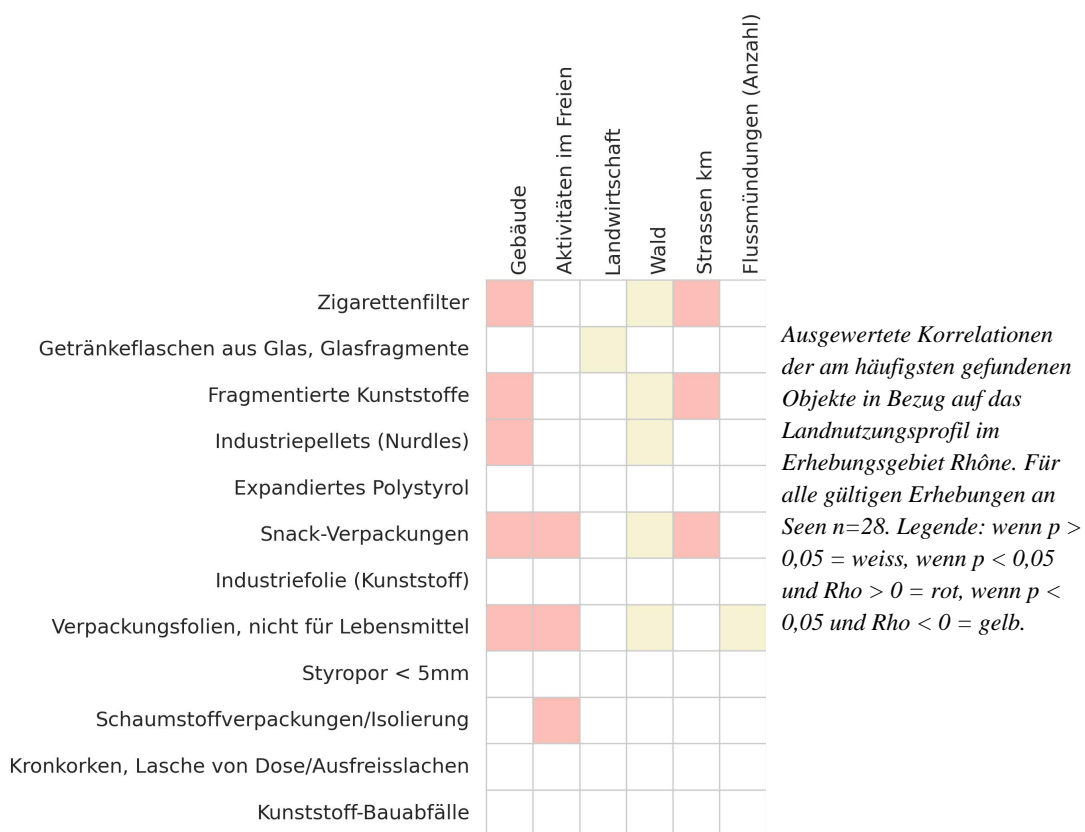
Das Landnutzungsprofil ist eine Darstellung der Art und des Umfangs der wirtschaftlichen Aktivität und der Umweltbedingungen rund um den Erhebungsort. Die Schlüsselindikatoren aus den Ergebnissen der Datenerhebungen werden mit dem Landnutzungsprofil für einen Radius von 1500 m um den Erhebungsort verglichen.

Eine Assoziation ist eine Beziehung zwischen den Ergebnissen der Datenerhebungen und dem Landnutzungsprofil, die nicht auf Zufall beruht. Das Ausmass der Beziehung ist weder definiert noch linear.

Die Rangkorrelation ist ein nicht-parametrischer Test, um festzustellen, ob ein statistisch signifikanter Zusammenhang zwischen der Landnutzung und den bei einer Abfallobjekte-Erhebung identifizierten Objekten besteht.

Die verwendete Methode ist der Spearmans Rho oder Spearmans geordneter Korrelationskoeffizient. Die Testergebnisse werden bei $p < 0,05$ für alle gültigen Erhebungen an Seen im Untersuchungsgebiet ausgewertet.

- Rot/Rosa steht für eine positive Assoziation
- Gelb steht für eine negative Assoziation
- Weiss bedeutet, dass keine statistische Grundlage für die Annahme eines Zusammenhangs besteht



Verwendungszweck der gefundenen Objekte

Der Verwendungszweck basiert auf der Verwendung des Objekts, bevor es weggeworfen wurde, oder auf der Artikelbeschreibung, wenn die ursprüngliche Verwendung unbestimmt ist. Identifizierte Objekte werden einer der 260 vordefinierten Kategorien zugeordnet. Die Kategorien werden je nach Verwendung oder Artikelbeschreibung gruppiert.

- Abwasser: Objekte, die aus Kläranlagen freigesetzt werden, sprich Objekte, die wahrscheinlich über die Toilette entsorgt werden
- Mikroplastik (< 5 mm): fragmentierte Kunststoffe und Kunststoffharze aus der Vorproduktion
- Infrastruktur: Artikel im Zusammenhang mit dem Bau und der Instandhaltung von Gebäuden, Strassen und der Wasser-/Stromversorgung
- Essen und Trinken: alle Materialien, die mit dem Konsum von Essen und Trinken in Zusammenhang stehen
- Landwirtschaft: Materialien z. B. für Mulch und Reihenabdeckungen, Gewächshäuser, Bodenbegasung, Ballenverpackungen. Einschliesslich Hartkunststoffe für landwirtschaftliche Zäune, Blumentöpfe usw.
- Tabakwaren: hauptsächlich Zigarettenfilter, einschliesslich aller mit dem Rauchen verbundenen Materialien
- Freizeit und Erholung: Objekte, die mit Sport und Freizeit zu tun haben, z. B. Angeln, Jagen, Wandern usw.
- Verpackungen ausser Lebensmittel und Tabak: Verpackungsmaterial, das nicht lebensmittel- oder tabakbezogen ist
- Plastikfragmente: Plastikteile unbestimmter Herkunft oder Verwendung
- Persönliche Gegenstände: Accessoires, Hygieneartikel und Kleidung

Im Anhang befindet sich die vollständige Liste der identifizierten Objekte, einschliesslich Beschreibungen und Gruppenklassifizierung. Das Kapitel [16 Codegruppen](codegroups) beschreibt jede Codegruppe im Detail und bietet eine umfassende Liste aller Objekte in einer Gruppe.

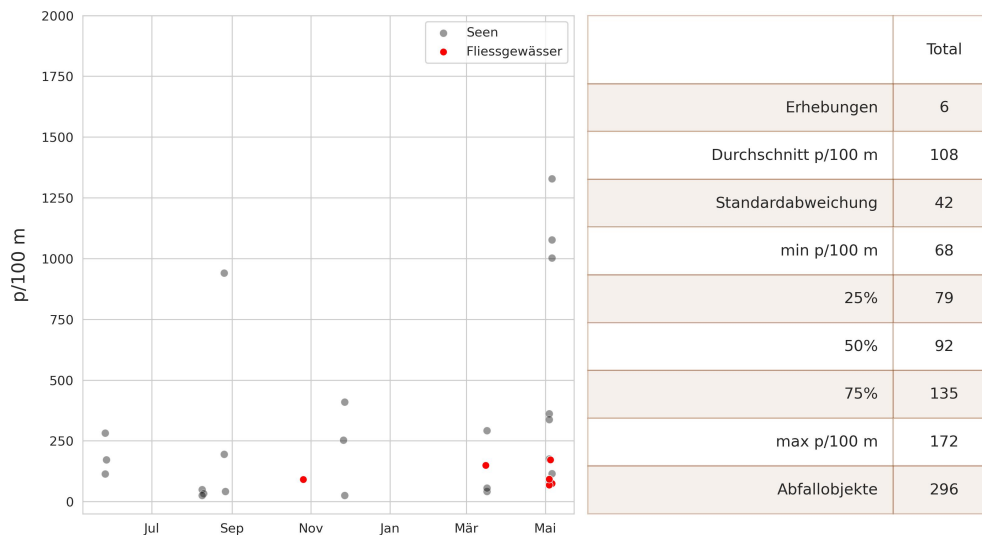
	Cassarate	Lago di Lugano	Lago Maggiore	Maggia	Ticino	Erhebungsgebiet Ticino	Alle Erhebungsgebiete
Abwasser	6	2	2	4	2	2	5
Essen und Trinken	22	11	25	0	45	21	19
Freizeit und Erholung	2	1	3	2	7	2	4
Infrastruktur	9	3	23	51	6	16	18
Landwirtschaft	7	2	4	15	6	4	6
Mikroplastik (< 5mm)	0	28	3	0	0	10	8
Persönliche Gegenstände	9	1	4	2	7	3	3
Plastikfragmente	4	5	11	4	1	9	14
Tabakwaren	28	44	18	20	12	26	17
Verpackungen ohne Lebensmittel/Tabak	9	2	7	4	13	6	5
nicht klassifiziert	4	0	0	0	1	0	1

Verwendungszweck oder Beschreibung der identifizierten Objekte in % der Gesamtzahl nach Gemeinden: , Cassarate, Lago di Lugano, Lago Maggiore, Maggia, Ticino, Erhebungsgebiet Ticino, Alle Erhebungsgebiete

	Cassarate	Lago di Lugano	Lago Maggiore	Maggia	Ticino	Erhebungsgebiet Ticino	Alle Erhebungsgebiete
Abwasser	4,0	9,0	2,0	3,0	0,0	2,0	3,0
Essen und Trinken	17,0	98,0	26,5	0,0	43,5	29,0	37,0
Freizeit und Erholung	1,0	6,0	3,5	2,0	8,0	3,5	6,0
Infrastruktur	7,0	26,0	31,0	47,0	6,0	22,5	20,0
Landwirtschaft	6,0	14,5	2,5	13,0	4,5	6,0	7,0
Mikroplastik (< 5mm)	0,0	206,0	1,0	0,0	0,0	0,0	1,0
Persönliche Gegenstände	7,0	10,0	6,0	2,0	4,5	6,5	6,0
Plastikfragmente	2,0	40,5	12,5	3,0	1,0	9,5	18,0
Tabakwaren	21,0	272,5	12,5	18,0	15,5	18,0	25,0
Verpackungen ohne Lebensmittel/Tabak	7,0	23,5	4,5	3,0	14,5	5,5	9,0
nicht klassifiziert	3,0	0,0	0,0	0,0	1,0	0,0	0,0

Verwendungszweck der gefundenen Objekte Median p/100 m am , Cassarate, Lago di Lugano, Lago Maggiore, Maggia, Ticino, Erhebungsgebiet Ticino, Alle Erhebungsgebiete

Fließgewässer



Links: Erhebungsgebiet Ticino Fließgewässer, April 2020 bis März 2021, n = 6. **Rechts:** Zusammenfassung der Daten.

Die an Fließgewässern am häufigsten gefundenen Objekte

	Objekte (St.)	Anteil	Häufigkeitsrate	p/100 m
Getränkeflaschen aus Glas, Glasfragmente	56	18%	66%	10,0
Zigarettenfilter	42	14%	100%	15,5
Verpackungsfolien, nicht für Lebensmittel	16	5%	83%	4,5
Industriefolie (Kunststoff)	16	5%	83%	4,0
Papierbecher, Lebensmittelverpackungen aus Papier/ Karton	11	3%	50%	4,0
Kronkorken, Lasche von Dose/Ausfreisslachen	10	3%	66%	3,5
Kabelbinder	10	3%	33%	0,0
Industrieschrott	9	3%	50%	1,0
Taschentücher, Toilettenpapier, Servietten, Papierhandtücher	8	2%	50%	1,0
Getränkedosen (Dosen, Getränke)	6	2%	50%	1,0
Windeln – Feuchttücher	6	2%	50%	1,0
Fragmentierte Kunststoffe	6	2%	66%	2,0
Schnur < 1cm	5	1%	50%	1,0
Robidog Hundekot-Säcklein, andere Hundekotsäcklein	4	1%	50%	0,5
Papier &Karton;Zigaretenschachteln, Papier/Karton Verpackung für Tabakwaren	4	1%	50%	1,0
Papierfragmente	3	1%	50%	0,5

Erhebungsgebiet Ticino, monatliche Durchschnittsergebnisse p/100 m

Anhang

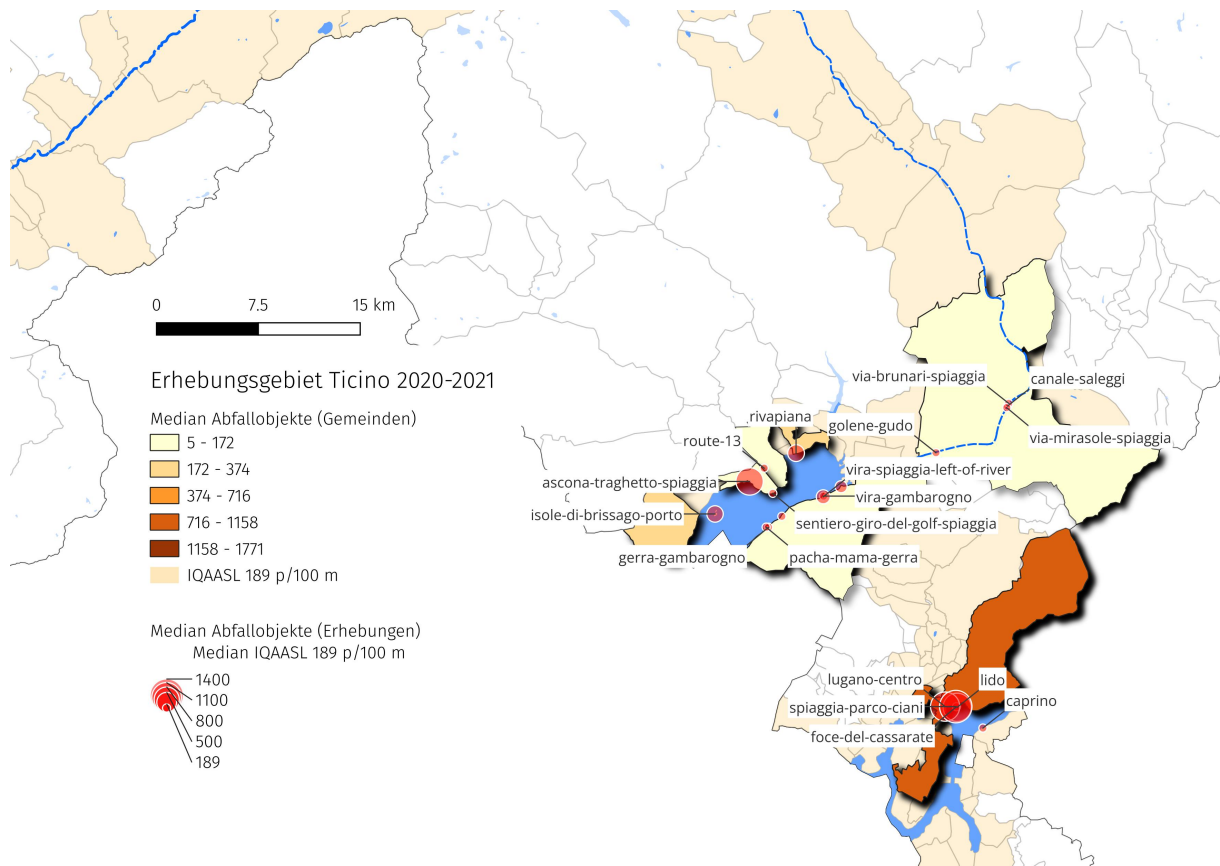
Schaumstoffe und Kunststoffe nach Grösse

Die folgende Tabelle enthält die Komponenten «Gfoam» und «Gfrag», die für die Analyse gruppiert wurden. Objekte, die als Schaumstoffe gekennzeichnet sind, werden als Gfoam gruppiert und umfassen alle geschäumten Polystyrol-Kunststoffe > 0,5 cm. Kunststoffteile und Objekte aus kombinierten Kunststoff - und Schaumstoffmaterialien > 0,5 cm werden für die Analyse als Gfrags gruppiert.

	p/100 m	Objekte (St.)	Anteil
Schaumstoffverpackungen/Isolierung	0,0	11	0,0
Objekte aus Kunststoff/Polystyrol 0,5 - 2,5 cm	0,0	28	0,01
Objekte aus Kunststoff/Polystyrol 2,5 - 50 cm	0,0	2	0,0
Objekte aus Kunststoff 0,5 - 2,5 cm	1,5	121	0,04
Objekte aus Kunststoff 2,5 - 50 cm	3,5	108	0,04
Objekte aus Kunststoff > 50 cm	0,0	0	0,0
Objekte aus expandiertem Polystyrol 0,5 - 2,5 cm	2,0	164	0,05
Objekte aus expandiertem Polystyrol 2,5 - 50 cm	0,0	73	0,02
Objekte aus expandiertem Polystyrol > 50 cm	0,0	0	0,0

Fragmentierte und geschäumte Kunststoffe nach Grösse am Erhebungsgebiet Ticino Median p/100 m, Anzahl der gefundenen Objekte und Prozent der Gesamtmenge.

Die Erhebungsorte und Inventar der Objekte



Die Erhebungsorte sind für die Analyse nach Erhebungsgebiet gruppiert. Die Grösse der Markierung gibt einen Hinweis auf die Anzahl Abfallobjekte, die gefunden wurden.

Die Erhebungsorte

	latitude	longitude	stat
caprino	45.9879627	8.9862407	Lugano
foce-del-cassarate	46.002411	8.961477	Lugano
lido	46.0020045	8.9621558	Lugano
lugano-centro	46.002627	8.950724	Lugano
spiaggia-parco-ciani	46.00251	8.96082	Lugano
via-brunari-spiaggia	46.20235	9.01691	Bellinzona
golene-gudo	46.1706553	8.946657	Bellinzona
isole-di-brissago-porto	46.13276	8.73503	Brissago
magadino-lido	46.1493486	8.8556628	Gambarogno
rivapiana	46.172079	8.813255	Minusio
via-mirasole-spiaggia	46.19953	9.01493	Bellinzona
sentiero-giro-del-golf-spiaggia	46.14577	8.79043	Ascona
vira-gambarogno	46.143343	8.838759	Gambarogno
canale-saleggi	46.2006245	9.015853	Bellinzona
route-13	46.162521	8.7825791	Locarno
ascona-traghetto-spiaggia	46.153882	8.76848	Ascona
pacha-mama-gerra	46.123473	8.783508	Gambarogno
gerra-gambarogno	46.123366	8.785786	Gambarogno
san-nazzaro-gambarogno	46.130443	8.798657	Gambarogno

Die Erhebungsorte

	latitude	longitude	stat
vira-spiaggia-left-of-river	46.1429	8.838407	Gambarogno

Inventar der Objekte

	Objekte	Objekte (St.)	Anteil	p/100 m	Häufigkeitsrate	Material
G27	Zigarettenfilter	743	24	15	96	Plastik
G200	Getränkeflaschen aus Glas, Glasfragmente	274	9	8	85	Glas
Gfrag s	Fragmentierte Kunststoffe	259	8	9	85	Plastik
G112	Industriepellets (Nurdles)	247	8	0	17	Plastik
Gfoa m	Expandiertes Polystyrol	237	7	6	57	Plastik
G30	Snack-Verpackungen	130	4	4	71	Plastik
G67	Industriefolie (Kunststoff)	80	2	3	82	Plastik
G941	Verpackungsfolien, nicht für Lebensmittel	72	2	2	57	Plastik
G117	Styropor < 5mm	65	2	0	32	Plastik
G74	Schaumstoffverpackungen/Isoli erung	64	2	3	67	Plastik
G178	Kronkorken, Lasche von Dose/Ausfreisslachen	54	1	1	50	Metall
G89	Kunststoff-Bauabfälle	42	1	2	57	Plastik
G149	Papierverpackungen	36	1	0	14	Papier
G921	Keramikfliesen und Bruchstücke	34	1	0	35	Glas
G10	Lebensmittelbehälter zum einmaligen Gebrauch aus Schaumstoff oder Kunststoff	30	0	0	32	Plastik
G153	Papierbecher, Lebensmittelverpackungen aus Papier/ Karton	27	0	0	28	Papier
G177	Verpackungen aus Aluminiumfolie	26	0	0	39	Metall
G95	Wattestäbchen/Tupfer	23	0	0	39	Plastik
G923	Taschentücher, Toilettenpapier, Servietten, Papierhandtücher	22	0	0	39	Papier
G21	Getränke-Deckel, Getränkeverschluss	20	0	0	28	Plastik
G152	Papier &Karton;Zigaretenschachteln, Papier/Karton Verpackung für Tabakwaren	18	0	0	28	Papier
G156	Papierfragmente	18	0	0	42	Papier
G66	Umreifungsbänder; Hartplastik für Verpackung für Pakete	17	0	0	32	Plastik
G186	Industrieschrott	17	0	0	25	Metall
G25	Tabak; Kunststoffverpackungen, Behälter	16	0	0	35	Plastik
G73	Gegenstände aus Schaumstoff & Teilstücke (nicht Verpackung/Isolierung) schwammartige Gegenstände	16	0	0	28	Plastik

Inventar der Objekte

	Objekte	Objekte (St.)	Anteil	p/100 m	Häufigkeitsrate	Material
G3	Einkaufstaschen, Shoppingtaschen	15	0	0	21	Plastik
G137	Kleidung, Handtücher und Lappen	15	0	0	17	Stoff
G98	Windeln – Feuchttücher	15	0	0	35	Plastik
G93	Kabelbinder	15	0	0	17	Plastik
G24	Ringe von Plastikflaschen/Behältern	14	0	0	25	Plastik
G203	Geschirr aus Keramik oder Glas, Tassen, Teller, Stücke	14	0	0	21	Glas
G22	Deckel für Chemikalien, Reinigungsmittel (Ohne Lebensmittel)	13	0	0	17	Plastik
G922	Etiketten, Strichcodes	12	0	0	17	Plastik
G100	Medizin; Behälter/Röhrchen/Ver- packungen	12	0	0	21	Plastik
G33	Einwegartikel; Tassen/Becher & Deckel	12	0	0	21	Plastik
G32	Spielzeug und Partyartikel	12	0	0	28	Plastik
G194	Kabel, Metalldraht oft in Gummi- oder Kunststoffschläuchen	11	0	0	21	Metall
G50	Schnur < 1cm	11	0	0	21	Plastik
G198	Andere Metallteile < 50 cm	10	0	0	21	Metall
G35	Strohhalme und Rührstäbchen	10	0	0	21	Plastik
G70	Schrotflintenpatronen	10	0	0	14	Plastik
G191	Draht und Gitter	9	0	0	10	Metall
G159	Kork	9	0	0	28	Holz
G211	Sonstiges medizinisches Material	9	0	0	21	Plastik
G31	Schleckstengel, Stengel von Lutscher	9	0	0	7	Plastik
G148	Kartonkisten und Stücke	8	0	0	10	Papier
G146	Papier, Karton	8	0	0	3	Papier
G204	Baumaterial; Ziegel, Rohre, Zement	7	0	0	10	Glas
G101	Robidog Hundekot-Säcklein, andere Hundekotsäcklein	7	0	0	21	Plastik
G23	unidentifizierte Deckel	6	0	0	14	Plastik
G87	Abdeckklebeband/Verpackungs- klebeband	6	0	0	14	Plastik
G175	Getränkedosen (Dosen, Getränke)	6	0	0	10	Metall
G908	Klebeband; elektrisch, isolierend	6	0	0	10	Plastik
G142	Seil, Schnur oder Netze	6	0	0	21	Stoff
G914	Büroklammern, Wäscheklammern, Gebrauchsgegenstände aus Kunststoff	6	0	0	17	Plastik
G96	Hygienebinden/Höscheneinlage n/Tampons und Applikatoren	5	0	0	14	Plastik
G90	Blumentöpfe aus Plastik	5	0	0	17	Plastik

Inventar der Objekte

	Objekte	Objekte (St.)	Anteil	p/100 m	Häufigkeitsrate	Material
G135	Kleidung, Fussbekleidung, Kopfbedeckung, Handschuhe	5	0	0	14	Stoff
G927	Plastikschnur von Rasentrimmern, die zum Schneiden von Gras, Unkraut und Sträuchern verwendet werden	5	0	0	14	Plastik
G157	Papier	5	0	0	14	Papier
G936	Folien für Gewächshäuser	5	0	0	10	Plastik
G943	Zäune Landwirtschaft, Kunststoff	4	0	0	10	Plastik
G34	Besteck, Teller und Tablett	4	0	0	14	Plastik
G154	Zeitungen oder Zeitschriften	4	0	0	7	Papier
G7	Getränkeflaschen < = 0,5 l	4	0	0	10	Plastik
G28	Stifte, Deckel, Druckbleistifte usw.	3	0	0	7	Plastik
G919	Nägeln, Schrauben, Bolzen usw.	3	0	0	3	Metall
G931	(Absperr)band für Absperrungen, Polizei, Baustellen usw.	3	0	0	3	Plastik
G208	Glas oder Keramikfragmente >2.5 cm	3	0	0	7	Glas
G36	Säcke aus strapazierfähigem Kunststoff für 25 kg oder mehr; Tierfutter, Dünger, Gartenabfälle usw.	3	0	0	7	Plastik
G65	Eimer	3	0	0	10	Plastik
G903	Behälter und Packungen für Handdesinfektionsmittel	3	0	0	7	Plastik
G901	Medizinische Masken, synthetische	3	0	0	10	Plastik
G928	Bänder und Schleifen	3	0	0	7	Plastik
G26	Feuerzeug	3	0	0	10	Plastik
G125	Luftballons und Luftballonstäbchen	3	0	0	10	Gummi
G170	Holz (verarbeitet)	3	0	0	10	Holz
G106	Kunststofffragmente eckig <5mm	3	0	0	7	Plastik
G53	Netze und Teilstücke < 50cm	2	0	0	3	Plastik
G201	Gläser, einschliesslich Stücke	2	0	0	7	Glas
G904	Feuerwerkskörper; Raketenkappen	2	0	0	3	Plastik
G195	Batterien (Haushalt)	2	0	0	3	Metall
G906	Kaffeekapseln Aluminium	2	0	0	3	Metall
G19	Autoteile	2	0	0	3	Plastik
G49	Seile > 1cm	2	0	0	3	Plastik
G182	Angeln; Haken, Gewichte, Köder, Senkblei, usw.	2	0	0	7	Metall
G40	Handschuhe Haushalt/Garten	2	0	0	7	Plastik
G165	Glacéstengel (Eisstiele), Zahnstocher, Essstäbchen	2	0	0	3	Holz
G136	Schuhe	2	0	0	7	Stoff

Inventar der Objekte

	Objekte	Objekte (St.)	Anteil	p/100 m	Häufigkeitsrate	Material
G155	Feuerwerkspapierhülsen und -fragmente	1	0	0	3	Papier
G925	Pakete: Trockenmittel/Feuchtigkeitsabsorber, mit Silicagel (Kieselgel) gefüllte Kunststoffbehälter	1	0	0	3	Plastik
G929	Elektronik und Teile; Sensoren, Headsets usw.	1	0	0	3	Metall
G905	Haarspangen, Haargummis, persönliche Accessoires aus Kunststoff	1	0	0	3	Plastik
G6	Flaschen und Behälter aus Kunststoff, nicht für Lebensmittel/Getränke	1	0	0	3	Plastik
G907	Kaffeekapseln aus Kunststoff	1	0	0	3	Plastik
G115	Schaumstoff <5mm	1	0	0	3	Plastik
G145	Andere Textilien	1	0	0	3	Stoff
G91	Bio-Filtermaterial / Trägermaterial aus Kunststoff für Abwasserbehandlung im Bewegtbett-Biofilmreaktor Verfahren (MBBR)	1	0	0	3	Plastik
G141	Teppiche	1	0	0	3	Stoff
G92	Köderbehälter	1	0	0	3	Plastik
G52	Netze und Teilstücke	1	0	0	3	Plastik
G138	Schuhe und Sandalen	1	0	0	3	Stoff
G37	Netzbeutel, Netztasche, Netzsäcke	1	0	0	3	Plastik
G918	Sicherheitsnadeln, Büroklammern, kleine Gebrauchsgegenstände aus Metall	1	0	0	3	Metall
G4	Kleine Plastikbeutel; Gefrierbeutel, Zipsäckchen, (Zip-Lock-Beutel) usw.	1	0	0	3	Plastik
G41	Handschuhe Industriell/Professionell	1	0	0	3	Plastik
G62	Schwimmer für Netze	1	0	0	3	Plastik
G902	Medizinische Masken, Stoff	1	0	0	3	Stoff
G197	sonstiges Metall	1	0	0	3	Metall
G128	Reifen und Antriebsriemen	1	0	0	3	Gummi
G172	Sonstiges Holz > 50 cm	1	0	0	3	Holz
G942	Kunststoffspäne von Drehbänken, CNC-Bearbeitung	1	0	0	3	Plastik
G933	Taschen, Etais für Zubehör, Brillen, Elektronik, inkl. Gurte, Stücke, Nylon etc.	1	0	0	3	Plastik
G107	Zylindrische Pellets <5mm	1	0	0	3	Plastik
G99	Spritzen - Nadeln	1	0	0	3	Plastik
G2	Säcke, Taschen	1	0	0	3	Plastik
G124	Andere Kunststoff	1	0	0	3	Plastik
G939	Kunststoffblumen, Kunststoffpflanzen	1	0	0	3	Plastik

Inventar der Objekte

	Objekte	Objekte (St.)	Anteil	p/100 m	Häufigkeitsrate	Material
G131	Gummibänder	1	0	0	3	Gummi
G167	Streichhölzer oder Feuerwerke	1	0	0	3	Holz
G129	Schläuche und Gummiplatten	1	0	0	3	Gummi
G132	Schwimmer (Angeln)	1	0	0	3	Gummi
G134	Sonstiges Gummi	1	0	0	3	Gummi
G84	CD oder CD-Hülle	0	0	0	0	Plastik
G8	Getränkeflaschen > 0,5L	0	0	0	0	Plastik
G913	Schnuller	0	0	0	0	Plastik
G122	Kunststofffragmente (>1mm)	0	0	0	0	Plastik
G126	Bälle	0	0	0	0	Gummi
G88	Telefon inkl. Teile	0	0	0	0	Plastik
G9	Flaschen und Behälter für Reinigungsmittel und Chemikalien	0	0	0	0	Plastik
G12	Kosmetika, Behälter für Körperpflegeprodukte, die nicht am Strand verwendet werden	0	0	0	0	Plastik
G900	Handschuhe Latex, persönliche Schutzausrüstung	0	0	0	0	Gummi
G123	Polyurethan-Granulat < 5mm	0	0	0	0	Plastik
G119	Folienartiger Kunststoff (>1mm)	0	0	0	0	Plastik
G176	Konservendosen (Lebensmitteldosen)	0	0	0	0	Metall
G915	Reflektoren, Mobilitätsartikel aus Kunststoff	0	0	0	0	Plastik
G916	Bleistifte und Bruchstücke	0	0	0	0	Holz
G102	Flip-Flops	0	0	0	0	Plastik
G999	Keine Gegenstände bei dieser Erhebung/Studie gefunden	0	0	0	0	Unbekannt
G103	Kunststofffragmente rund <5mm	0	0	0	0	Plastik
G97	Behälter von Toilettenerfrischer	0	0	0	0	Plastik
G104	Kunststofffragmente abgerundet / rundlich <5mm (jedoch noch nicht "schön" rund)	0	0	0	0	Plastik
G105	Kunststofffragmente subangulär <5mm	0	0	0	0	Plastik
G945	Rasierklingen	0	0	0	0	Metall
G944	Pelletmasse aus dem Spritzgussverfahren	0	0	0	0	Plastik
G940	Schaumstoff EVA (flexibler Kunststoff)	0	0	0	0	Plastik
G94	Tischtuch	0	0	0	0	Plastik
G938	Zahnstocher, Zahnseide Kunststoff	0	0	0	0	Plastik
G937	Pheromonköder für Weinberge	0	0	0	0	Plastik
G108	Scheibenförmige Pellets <5mm	0	0	0	0	Plastik
G935	Gummi-Puffer für Geh- und Wanderstöcke und Teile, oft aus Elastomermaterial	0	0	0	0	Plastik
G934	Sandsäcke, Kunststoff für Hochwasser- und Erosionsschutz etc.	0	0	0	0	Plastik

Inventar der Objekte

	Objekte	Objekte (St.)	Anteil	p/100 m	Häufigkeitsrate	Material
G932	Bio-Beads, Mikroplastik für die Abwasserbehandlung, unregelmässige Form, geriffelte Seiten < 5mm	0	0	0	0	Plastik
G109	Flache Pellets <5mm	0	0	0	0	Plastik
G930	Schaumstoff-Ohrstöpsel	0	0	0	0	Plastik
	Kosmetika für den Strand, z.B.					
G11	Sonnencreme	0	0	0	0	Plastik
G111	Kugelförmige Pellets < 5mm	0	0	0	0	Plastik
G113	Fäden <5mm	0	0	0	0	Plastik
G926	Kaugummi, enthält oft Kunststoffe	0	0	0	0	Plastik
G114	Folien <5mm	0	0	0	0	Plastik
G712	Skihandschuhe	0	0	0	0	Stoff
G116	Granulat <5mm	0	0	0	0	Plastik
G118	Kleine Industrielle Kugeln <5mm	0	0	0	0	Plastik
G917	Blähton	0	0	0	0	Glas
G713	Skiförderband	0	0	0	0	Plastik
G68	Fiberglas-Fragmente	0	0	0	0	Plastik
G711	Handwärmer	0	0	0	0	Plastik
G202	Glühbirnen	0	0	0	0	Glas
G150	Milchkartons, Tetrapack	0	0	0	0	Papier
G151	Tetrapack, Kartons	0	0	0	0	Papier
G158	Sonstige Gegenstände aus Papier	0	0	0	0	Papier
G160	Paletten	0	0	0	0	Holz
G161	Verarbeitetes Holz	0	0	0	0	Holz
G214	Öl/Teer	0	0	0	0	Chemikalien
G213	Paraffinwachs	0	0	0	0	Chemikalien
G162	Kisten	0	0	0	0	Holz
G210	Sonstiges Glas/Keramik Materialien	0	0	0	0	Glas
G166	Farbpinsel	0	0	0	0	Holz
G207	Tonkrüge zum Fangen von Kraken	0	0	0	0	Glas
G205	Leuchtstoffröhren	0	0	0	0	Glas
G168	Holzbretter	0	0	0	0	Holz
G17	Kartuschen von Kartuschen-spritzpistolen	0	0	0	0	Plastik
G29	Kämme, Bürsten und Sonnenbrillen	0	0	0	0	Plastik
G20	Laschen und Deckel	0	0	0	0	Plastik
G199	Andere Metallteile > 50 cm	0	0	0	0	Metall
G196	Grosse metallische Gegenstände	0	0	0	0	Metall
G171	Sonstiges Holz < 50cm	0	0	0	0	Holz
G193	Teile von Autos und Autobatterien	0	0	0	0	Metall

Inventar der Objekte

	Objekte	Objekte (St.)	Anteil	p/100 m	Häufigkeitsrate	Material
G190	Farbtöpfe, Farbbüchsen, (Farbeimer)	0	0	0	0	Metall
G188	Andere Kanister/Behälter < 4 L	0	0	0	0	Metall
G173	Sonstiges	0	0	0	0	Holz
G185	Behälter mittlerer Grösse	0	0	0	0	Metall
G183	Teile von Angelhaken	0	0	0	0	Metall
G181	Geschirr aus Metall, Tassen, Besteck usw.	0	0	0	0	Metall
G180	Haushaltsgeräte	0	0	0	0	Metall
G179	Einweg Grill	0	0	0	0	Metall
G147	Papiertragetaschen, (Papiertüten)	0	0	0	0	Papier
G144	Tampons	0	0	0	0	Stoff
G710	Ski / Snowboards (Ski, Befestigungen und andere Teile)	0	0	0	0	Plastik
G63	Bojen	0	0	0	0	Plastik
G71	Schuhe Sandalen	0	0	0	0	Plastik
G709	Teller von Skistock (runder Teil aus Plastik unten am Skistock)	0	0	0	0	Plastik
G708	Skistöcke	0	0	0	0	Metall
G707	Skiausrüstungsetikett	0	0	0	0	Plastik
G706	Skiabonnement	0	0	0	0	Plastik
G705	Schrauben und Bolzen	0	0	0	0	Metall
G704	Seilbahnbürsten	0	0	0	0	Plastik
G703	Pistenmarkierungspfosten (Plastik)	0	0	0	0	Plastik
G702	Pistenmarkierungspfosten (Holz)	0	0	0	0	Holz
G13	Flaschen, Behälter, Fässer zum Transportieren und Lagern von Material	0	0	0	0	Plastik
G174	Aerosolspraydosen	0	0	0	0	Metall
G133	Kondome einschließlich Verpackungen	0	0	0	0	Gummi
G64	Kotflügel	0	0	0	0	Plastik
G61	Sonstiges Angelzubehör	0	0	0	0	Plastik
G143	Segel und Segeltuch	0	0	0	0	Stoff
G60	Lichtstab, Knicklicht, Glow-sticks	0	0	0	0	Plastik
G59	Monofile Angelschnur (Angeln)	0	0	0	0	Plastik
G56	Verhedderte Netze	0	0	0	0	Plastik
G55	Angelschnur (verwickelt)	0	0	0	0	Plastik
G51	Fischernetz	0	0	0	0	Plastik
G5	Plastiksäcke/ Plastiktüten	0	0	0	0	Plastik
G48	Seile, synthetische	0	0	0	0	Plastik
G43	Sicherheitsetiketten, Siegel für Fischerei oder Industrie	0	0	0	0	Plastik
G39	Handschuhe	0	0	0	0	Plastik
G38	Abdeckungen; Kunststoffverpackungen, Folien zum Schutz grosser Ladungen	0	0	0	0	Plastik

Inventar der Objekte

	Objekte	Objekte (St.)	Anteil	p/100 m	Häufigkeitsrate	Material
G139	Rucksäcke	0	0	0	0	Stoff
G14	Flaschen für Motoröl (Motorölfaschen)	0	0	0	0	Plastik
G140	Sack oder Beutel (Tragetasche), Jute oder Hanf	0	0	0	0	Stoff
G1	Sixpack-Ringe	0	0	0	0	Plastik